

Ocena Aktywności Gmin Sądeckich w 2011 r.



FUNDACJA
SĄDECKA

Sądeczanin



Partnerzy :





Ocena Aktywności Gmin Sądeckich w 2011 r.

INSTYTUT EKONOMICZNY
PAŃSTWOWEJ WYŻSZEJ SZKOŁY ZAWODOWEJ
W NOWYM SĄCZU



PATRONAT HONOROWY:
MAREK SOWA - MARSZAŁEK WOJEWÓDZTWA MAŁOPOLSKIEGO
PARTNEREM PRZEDSIĘWZIĘCIA JEST WOJEWÓDZTWO MAŁOPOLSKIE

NOWY SĄCZ, CZERWIEC 2012

Ocena Aktywności Gmin Sądeckich w 2011 r.

Skład Zespołu:

1. prof. dr hab. Tadeusz Kudłacz
2. dr Marek Reichel
3. dr Katarzyna Peter-Bombik
4. mgr Natalia Jaśkiewicz
5. mgr Paweł Jurczak
6. mgr Monika Makowiecka
7. mgr Agnieszka Zwolenik

Wydawca:

Fundacja Sądecka
ul. Barbackiego 57, 33-300 Nowy Sącz
Telefon: 18 475 16 20
Adres e-mail: biuro@fsns.pl

Realizacja projektu:

Grzegorz Piechotka, Kamila Jeleń-Kumor

Opracowanie graficzne i skład:

Fundacja Instytut Studiów Wschodnich

Druk:

Flexergis, Nowy Sącz

Nowy Sącz, czerwiec 2012

Szanowni Państwo,

Już po raz czwarty Fundacja Sądecka ma zaszczyt i przyjemność przedstawić ocenę aktywności samorządów sądeckich, tym razem podsumowującą działania gmin w roku 2011. Raport został opracowany na podstawie obiektywnych kryteriów, przeanalizowanych przez zespół naukowców pod kierownictwem prof. Tadeusza Kudłacza. Główne cele raportu to docenienie ogromnych wysiłków władz samorządowych na rzecz poprawy warunków życia społeczności lokalnych oraz zmierzających do dynamicznego rozwoju powierzonych im przez wyborców gmin Sądeckich. Zawiera on wielostronnie opracowane wyniki działań władz samorządów Sądeckich. Dzięki temu stanowi doskonałą podstawę do przygotowywania i realizowania już zaplanowanych projektów oraz nowych inicjatyw. Szczególną wartością jest jego cykliczność, która pozwala wychwycić i odpowiednio ocenić działania długofalowe, realizowane przez kilka lat, których nie sposób zauważyć przy innych opracowaniach.

Jestem przekonany, że wyniki osiągnięte przez liderów tego swoistego rankingu zdopingują do jeszcze większych wysiłków tych, którym nie udało się osiągnąć spektakularnych sukcesów, mimo, że ich działania również były korzystne dla mieszkańców. Szczególnie pocieszające jest to, że jak wynika z lektury raportu, w dorobku każdej gminy można znaleźć dokonania i działania warte naśladowania.

Fundacja Sądecka od ponad 20 lat czyli od początku swego istnienia inspirowa aktywność społeczną i samorządy naszego regionu oraz wspiera różnorakie działania na rzecz naszych „małych ojczyzn”. Jednym z ważniejszych osiągnięć jest właśnie publika-



cja raportów podsumowujących prace władz samorządowych.

Chciałbym podziękować za ogromny wysiłek i pracę nad przygotowaniem tego raportu pracownikom Państwowej Wyższej Szkoły Zawodowej w Nowym Sączu. Dziękuję też wszystkim przedstawicielom samorządów, którzy mając na sercu szybki rozwój naszego regionu, zawsze z zainteresowaniem korzystali z dotychczasowych raportów dla budowania lepszej przyszłości mieszkańców Sądeckich.

Zygmunt Berdychowski,



Przewodniczący Kapituły
Rankingu Gmin Sądeckich 2011 r.

I. Wprowadzenie

Instytut Ekonomiczny Państwowej Wyższej Szkoły Zawodowej w Nowym Sączu przeprowadził analizę aktywności gmin Sądeckich za kolejny, 2011 rok. Przedstawiana publikacja – podobnie jak za lata 2008, 2009 i 2010 – jest wynikiem współpracy Instytutu z Fundacją Sądecką, która jest głównym inicjatorem przedsięwzięcia oceny aktywności gmin powiatu nowosądeckiego oraz Miasta Nowego Sącza. Jest to już czwarta z kolei ocena aktywności, przeprowadzona według tych samych procedur metodycznych.

Ocena aktywności przeprowadzana jest w oparciu o zestaw 11 wskaźników szczegółowych grupowanych w trzech kategoriach osiągnięć:

1. **Generowanie dochodów.**
2. **Aktywność inwestycyjna.**
3. **Dynamika rozwoju, zwłaszcza z uwzględnieniem poprawy sytuacji finansowej.**

Odpowiednio zagregowane oceny trzech powyższych przekrojów tworzą kategorię czwartą, stanowiącą uogólnioną ocenę dokonanych osiągnięć.

Analiza aktywności gmin przeprowadzana jest według metodyki pozwalającej na ustalanie rankingów gmin w danej kategorii dokonań w roku podlegającym ocenie. Jedynie kategoria oceny „dynamika rozwoju” z konieczności uwzględnia stan w zakresie danego wskaźnika w roku poprzedzającym – jako bazie odniesienia. Zgodnie z przyjętymi założeniami wyniki we wszystkich kategoriach – częściowe i uogólnione – prezentujemy dla sześciu najwyżżej ocenianych jednostek.

Wartości liczbowe cech potrzebnych do wyznaczenia wskaźników opisujących badaną aktywność w poszczególnych gminach uzyskano w Regionalnej Izbie Obrachunkowej w Krakowie, dzięki uprzejmości jej Prezesa mgr Janusza Kota. Chciałbym serdecznie podziękować Panu Prezesowi za przychylność dla naszej inicjatywy i pozytywną reakcję na prośbę o udostępnienie odpowiednich informacji.

Szczegółowe analizy, jak również przedstawiany Państwu tekst, jest wynikiem prac zespołu pracowników Instytutu Ekonomicznego PWSZ w Nowym Sączu wykonanych pod kierunkiem dr Katarzyny Peter-Bombik, specjalisty z zakresu finansów samorządowych. Ważny nadzór nad całością prac pełnił doc. dr Marek Reichel, Prorektor ds. Nauki, Rozwoju i Współpracy PWSZ w Nowym Sączu.

Dotychczasowe doświadczenia dotyczące reakcji gmin na naszą inicjatywę przeprowadzania corocznych rankingów aktywności prowadzą do wniosku, iż jest ona pozytywnie przyjmowana, nie tylko przez gminy – liderów rankingów. Świadczy o tym chociażby frekwencja na uroczystościach wręczania wyróżnień. Serdecznie gratulując Władzom Samorządowym Gmin, będących zwycięzcami tegorocznego rankingów, życzę jednocześnie wszystkim sądeckim samorządom jak najlepszych wyników w bieżącym, 2012 roku. Będzie on przedmiotem analizy kolejnej, piątej już, oceny aktywności, którą zamierzamy przeprowadzić w czerwcu 2013 roku.

Dyrektor Instytutu Ekonomicznego
PWSZ w Nowym Sączu
Prof. dr hab. Tadeusz Kudłacz

II. Uwagi wyjaśniające

Termin Sądeckich dla potrzeb niniejszego badania odnosi się do 17 jednostek samorządu terytorialnego szczebla podstawowego. Grupa ta obejmuje 16 gmin powiatu nowosądeckiego oraz Nowy Sącz, będący miastem na prawach powiatu. Podstawowe dane charakteryzujące badane jednostki (wielkość, liczba ludności) prezentuje Tab.1.

Tab.1

Gminy Sądeckich – zestawienie jednostek poddanych badaniu

Lp.	Gmina	Ludność	Powierzchnia (ha)	Status
1.	Chelmiec	26.128	11.197	gmina wiejska
2.	Gródek n/Dunajcem	9.032	8.819	
3.	Grybów	23.521	15.315	
4.	Kamionka Wielka	9.725	6.498	
5.	Korzenna	13.665	10.695	
6.	Łabowa	5.475	11.915	
7.	Łącko	15.425	13.295	
8.	Łososina Dolna	10.175	8.476	
9.	Nawojowa	8.085	5.021	
10.	Podegrodzie	12.072	6.473	
11.	Rytko	3.678	4.190	
12.	Krynica-Zdrój	16.457	14.513	gmina miejsko-wiejska
13.	Muszyna	11.494	14.144	
14.	Piwniczna-Zdrój	10.494	12.646	
15.	Stary Sącz	22.714	10.088	gmina miejska
16.	Grybów (miasto)	5.952	1.695	
17.	Nowy Sącz	84.537	5.758	miasto na prawach powiatu

Źródło: dane GUS za rok 2011, www.stat.gov.pl.

Analiza aktywności gmin Sądeckich za rok 2011 stanowi kontynuację badań realizowanych w latach 2008-2010. Potrzeba zachowania obiektywizmu uzyskanych wyników, jak również możliwości ich porównania na przestrzeni kilku lat, wpłynęły na przyjęcie identycznego zestawu wskaźników (Tab.2), jak również pozyskanie ich z tego samego źródła. Podobnie jak w latach wcześniejszych dane charakteryzujące sytuację finansową gmin Sądeckich przekazane zostały przez Regionalną Izbę Obrachunkową w Krakowie.

Tab.2
Wskaźniki uwzględnione w opracowaniu

Lp.	Wskaźnik
1.	Relacja nadwyżki operacyjnej do wydatków bieżących
2.	Nadwyżka operacyjna per capita
3.	Udział dochodów własnych w dochodach ogółem
4.	Dochody własne per capita
5.	Udział wydatków majątkowych w wydatkach ogółem
6.	Wydatki majątkowe per capita
7.	Środki unijne per capita
8.	Wskaźnik samofinansowania
9.	Skorygowany wskaźnik relacji wydatków majątkowych do wydatków na obsługę zadłużenia
10.	Wskaźnik zadłużenia i wskaźnik obsługi zadłużenia
11.	Indywidualny wskaźnik zadłużenia

Źródło: opracowanie własne.

Prezentacja części wskaźników (między innymi samofinansowanie, zadłużenie) – analogicznie do przyjętych wcześniej założeń – ma charakter tylko i wyłącznie informacyjny. W związku z powyższym, w przypadku tych wskaźników, zaprezentowano dane charakteryzujące wszystkie 17 jednostek, a nie – jak w przypadku wskaźników branych pod uwagę przy dokonywaniu uogólnionej oceny – tylko 6 najwyższych wyników.

Warto zwrócić uwagę także na fakt, iż część z wykorzystanych wskaźników (udział dochodów własnych w dochodach ogółem, udział wydatków majątkowych w wydatkach ogółem, wskaźnik samofinansowania, nadwyżka operacyjna per capita) należy do grupy wskaźników rekomendowanych przez Ministerstwo Finansów jako pomocne przy ocenie sytuacji finansowej jednostek samorządu terytorialnego.

III. Prezentacja wskaźników cząstkowych

1. Relacja nadwyżki operacyjnej do wydatków bieżących

Nadwyżka operacyjna definiowana jest w literaturze przedmiotu jako dodatni wynik bieżący budżetu jednostki samorządu terytorialnego. Bieżący wynik budżetu to różnica między dochodami bieżącymi a wydatkami bieżącymi.

W świetle przepisów ustawy o finansach publicznych (art.235) dochodami bieżącymi budżetu jednostki samorządu terytorialnego są dochody budżetowe niebędące dochodami majątkowymi (dochody majątkowe obejmują dotacje i środki przeznaczone na inwestycje, dochody ze sprzedaży majątku oraz dochody z tytułu przekształcenia prawa użytkowania wieczystego w prawo własności. Analogicznie, za wydatki bieżące budżetu jednostki samorządu terytorialnego (art.236) uznaje się wydatki budżetowe niebędące wydatkami majątkowymi, do których należą wydatki na inwestycje i zakupy inwestycyjne, w tym na programy i projekty realizowane ze środków zagranicznych w części związanej z realizacją zadań jednostki samorządu terytorialnego, jak również na zakup i objęcie akcji oraz wniesienie wkładów do spółek prawa handlowego.

Nadwyżka operacyjna informuje, ile środków finansowych pozostaje po pokryciu najważniejszych wydatków związanych z bieżącym funkcjonowaniem jednostki samorządu terytorialnego. Za negatywną należy uznać sytuację, kiedy jednostka samorządu nie generuje nadwyżki w dłuższej perspektywie czasowej. Im większa wartość wskaźnika relacji nadwyżki operacyjnej do wydatków bieżących, tym korzystniejsza sytuacja jednostki samorządu terytorialnego, gdyż oznacza ona wyższą zdolność do realizacji przedsięwzięć inwestycyjnych.

Tab.3

Relacja nadwyżki operacyjnej do wydatków bieżących i dynamika zmian w tym zakresie

L.p.	Gmina	Wielkość wskaźnika	L.p.	Gmina	Dynamika
1.	Nawojowa	0,19	1.	Podegrodzie	1,86
2.	Stary Sącz	0,19	2.	Łabowa	1,67
3.	Korzenna	0,16	3.	Muszyna	1,17
4.	Chełmiec	0,15	4.	Korzenna	1,00
5.	Muszyna	0,14	5.	Nowy Sącz	1,00
6.	Grybów Podegrodzie	0,13	6.	Piwniczna-Zdrój	1,00

Źródło: opracowanie własne na podstawie danych uzyskanych z RIO.

Analizując wielkość omawianego wskaźnika w odniesieniu do gmin Sądeckich w 2011 roku (Tab.3) można zauważyć, iż na pierwszym miejscu znajduje się gmina Nawojowa, która w roku 2010 zajmowała trzecie miejsce. Drugie miejsce zajmuje gmina Stary Sącz, która

w 2010 roku zajmowała czwartą lokatę. Wśród liderów nie ma gminy Krynica-Zdrój, która w roku wcześniejszym zajmowała piątą lokatę. Lider z roku 2010, czyli gmina Chełmiec, w roku 2011 zajęła czwartą lokatę. Ponadto należy zwrócić uwagę na gminę Muszyna, która w roku 2010 zajmowała dalszą lokatę a w 2011 zdobyła piąte miejsce. Wśród grupy liderów znalazła się także gmina Podegrodzie, która w roku 2010 zajmowała dalsze lokaty.

Dokonując natomiast analizy dynamiki zmian wskaźnika zauważa się, iż czołowe miejsce zajmuje gmina Podegrodzie, która we wcześniejszych latach zajmowała dalsze lokaty. Drugie miejsce zajęła gmina Łabowa, która w 2010 roku zajęła szóstą lokatę. Kolejne, trzecie miejsce zajmuje gmina Muszyna, która także w roku 2010 zajmowała dalsze miejsce. W roku 2011 wśród liderów znajdują się również gminy Korzenna, Nowy Sącz oraz Piwniczna-Zdrój, które w roku 2010 nie zakwalifikowały się do grupy liderów.

2. Nadwyżka operacyjna per capita

Nadwyżka operacyjna per capita to dodatnia różnica między dochodami bieżącymi i wydatkami bieżącymi w przeliczeniu na 1 mieszkańca.

Występowanie nadwyżki operacyjnej budżetu jednostki samorządu terytorialnego stanowi pozytywne zjawisko w gospodarce finansowej jednostki samorządu terytorialnego, jednak jej istnienie nie przesądza o dobrej kondycji finansowej jednostki. Powinna być jednak ona istotnym kryterium badania zdolności kredytowej jednostki, a także znaczącym parametrem analiz dotyczących zadłużenia.

Tab.4

Nadwyżka operacyjna per capita i dynamika zmian w tym zakresie

L.p.	Gmina	Wielkość wskaźnika	L.p.	Gmina	Dynamika
1.	Korzenna	426	1.	Podegrodzie	1,86
2.	Nawojowa	424	2.	Łabowa	1,84
3.	Chełmiec	404	3.	Korzenna	1,08
4.	Krynica-Zdrój	402	4.	Muszyna	1,03
5.	Muszyna	390	5.	Nawojowa	0,97
6.	Stary Sącz	382	6.	Stary Sącz	0,96

Źródło: opracowanie własne na podstawie danych uzyskanych z RIO.

Analizując wskaźnik nadwyżki operacyjnej per capita w roku 2011 należy zauważyć, iż wśród liderów pierwsze miejsce zajęła gmina Korzenna, która w roku wcześniejszym zajmowała szóstą lokatę. Drugie miejsce zajęła gmina Nawojowa, która w 2010 roku zajmowała czwartą lokatę. Ponadto zaznaczyć trzeba, że wśród liderów znalazła się także Muszyna, która – analogicznie jak wcześniej przywołane jednostki – w roku 2010 zajmowała dalszą lokatę. Miejsce czwarte zaję-

ła gmina Krynica-Zdrój, która osiągnęła wynik bardzo zbliżony do gminy Chełmiec, która wyprzedziła ją o jedną lokatę. Gmina Stary Sącz zajęła szóste miejsce, podczas gdy w roku wcześniejszym zajmowała piątą lokatę.

Analizując dynamikę zmian omawianego wskaźnika można zauważyć, że prawie wszystkie gminy, które zajęły najlepsze lokaty w roku 2011 w roku poprzedzającym (2010) zajmowały niższe miejsca. Pierwsze miejsce zajęła gmina Podegrodzie, natomiast drugie – gmina Łabowa, która w niewielkim stopniu ustępuje miejsca liderowi. Kolejne miejsca zajęły gminy Korzenna, Muszyna i Nawojowa. Na szóstym miejscu znalazła się gmina Stary Sącz, która 2010 roku zajmowała piątą lokatę. Jest to równocześnie jedyna gmina, która znalazła się w grupie liderów zarówno w roku 2010, jak i w 2011.

3. Udział dochodów własnych w dochodach ogółem

Dochody własne gminy obejmują wszelkie dochody gminy za wyjątkiem subwencji ogólnych i dotacji celowych. Do źródeł dochodów własnych gminy należą między innymi:

- wpływy z podatków, w tym od nieruchomości, rolnego, leśnego, od środków transportowych, dochodowego od osób fizycznych opłacanego w formie karty podatkowej, od spadków i darowizn, od czynności cywilnoprawnych, oraz
- wpływy z opłat budżetowych, w tym targowej, miejscowej, uzdrowskiej, od posiadania psów, skarbowej i innych.

Poza wymienionymi wpływami z podatków i opłat do źródeł dochodów własnych gminy należy zaliczyć dochody z majątku gminy (w tym między innymi czynsze z dzierżawy, najmu, ale i spadki, zapisy i darowizny na rzecz gminy, odsetki należne gminie, dochody z kar pieniężnych i grzywien, itd.). Dodatkowo znaczącym źródłem dochodów własnych gminy są udziały we wpływach z podatku dochodowego od osób fizycznych i podatku dochodowego od osób prawnych.

Należy zauważyć, że dochody własne są traktowane często jako wyznacznik zamożności gminy oraz podstawowe źródło informacji o jej kondycji finansowej.

Analiza dochodów własnych gminy przeprowadzona została na podstawie dwóch wskaźników, a mianowicie udziału dochodów własnych w dochodach ogółem (Tab.5) oraz wielkości dochodów własnych per capita (Tab. 6). Na podstawie analizy danych dotyczących udziału dochodów własnych w dochodach ogółem można wnioskować o stopniu samodzielności finansowej gminy.

Tab. 5

Udział dochodów własnych w dochodach ogółem i dynamika zmian w tym zakresie

L.p.	Gmina	Wielkość wskaźnika
1.	Krynica-Zdrój	0,53
2.	Rytko	0,49
3.	Nowy Sącz	0,48

L.p.	Gmina	Dynamika
1.	Rytko	1,63
2.	Piwniczna-Zdrój	1,50
3.	Kamionka Wielka	1,33

4.	Muszyna	0,46
5.	Piwniczna-Zdrój	0,45
6.	Chełmiec	0,37

4.	Korzenna	1,29
5.	Muszyna	1,24
6.	Grybów	1,19

Źródło: opracowanie własne na podstawie danych uzyskanych z RIO.

Biorąc pod uwagę udział dochodów własnych w dochodach ogółem, można zauważyć, iż w roku 2011 – podobnie jak w latach wcześniejszych – gminy Sądeckich charakteryzowały się dużym zróżnicowaniem. Tak jak w przypadku pozostałych wskaźników, branych pod uwagę przy ocenie uogólnionej, w Tab.5 zaprezentowano wyniki tylko dla grupy liderów, w przypadku których wartość omawianego wskaźnika w roku 2011 mieściła się w przedziale od 0,37 do 0,53. Największy udział dochodów własnych w dochodach ogółem w roku 2011, podobnie jak w latach wcześniejszych, odnotowano w Krynicy-Zdroju. Jednocześnie należy dodać, że jego wartość nieznacznie zmniejszyła się w porównaniu do 2010 roku (0,55). Gmina Rytko w bieżącej ocenie zajęła wysoką, drugą pozycję, poprawiając jednocześnie wynik z roku 2010 o trzy lokaty. Miasto Nowy Sącz, pomimo iż wartość jego wskaźnika zwiększyła się o 0,05, w roku 2011 zajęła trzecie miejsce, notując jednocześnie spadek z pozycji drugiej. Podobna sytuacja miała miejsce w przypadku czwartej lokaty. Na tym miejscu znalazła się gmina Muszyna, dla której również zanotowano wzrost wskaźnika (o 0,09) i która również w porównaniu z rokiem 2010 zanotowała spadek o jedną pozycję, tj. z miejsca trzeciego. W przypadku gminy Piwniczna-Zdrój należy wskazać, iż pomimo wzrostu poziomu wskaźnika o 0,15 nie odnotowano zmiany pozycji tej gminy w ogólnej klasyfikacji – podobnie przed rokiem gmina zajęła piąte miejsce. Grupę liderów zamyka, uzyskując szóstą lokatę w rankingu, gmina Chełmiec, która – pomimo wzrostu wartości wskaźnika o 0,03 – spadła w klasyfikacji o dwa miejsca w stosunku do roku 2010.

Analizując dynamikę tego wskaźnika, należy zaznaczyć, że największą zmianę zaobserwowano w gminie Rytko (1,63). W stosunku do roku 2010 jest to awans o dwa miejsca. Drugą lokatę uzyskiwała gmina Piwniczna-Zdrój (1,50), awansując z miejsca szóstego w roku 2010. Kolejne pozycje zajęły gminy Kamionka Wielka, Korzenna, Muszyna i Grybów.

4. Dochody własne per capita

Wskaźnik dochodów własnych per capita traktowany jest jako jeden z ważnych mierników poziomu zamożności, jak i aktywności jednostek samorządowych. Jego konstrukcja opiera się na ilorazie wolumenu dochodów własnych gminy i liczby jej mieszkańców.

Tab. 6

Dochody własne per capita i dynamika zmian w tym zakresie

L.p.	Gmina	Wielkość wskaźnika
1.	Krynica-Zdrój	2907

L.p.	Gmina	Dynamika
1.	Rytko	2,03

2.	Nowy Sącz	2245
3.	Rytko	1937
4.	Muszyna	1919
5.	Piwniczna-Zdrój	1589
6.	Chełmiec	1186

2.	Piwniczna-Zdrój	1,74
3.	Kamionka Wielka	1,54
4.	Nawojowa	1,36
5.	Korzenna	1,35
6.	Łącko	1,25

Źródło: opracowanie własne na podstawie danych uzyskanych z RIO.

Pierwsze miejsce w rankingu, pod względem wysokości dochodów własnych na jednego mieszkańca, uzyskała Krynica-Zdrój. Osiągnięty w roku 2011 wynik, tj. 2.907 zł, znacząco przewyższa wyniki innych gmin, ale jest nieco niższy niż wynik osiągnięty przez gminę w roku wcześniejszym (3.084 zł). W przypadku Nowego Sącza wielkość wskaźnika wzrosła w roku 2011, w stosunku do wartości z roku 2010, o 401 zł, co spowodowało awans z pozycji trzeciej na drugą. Na trzeciej pozycji znalazła się gmina Rytko, w której odnotowano bardzo dużą dynamikę zmiany wartości wskaźnika. W roku 2010 gmina Rytko znalazła się na piątym miejscu, czyli awansowała w roku obecnym o dwie pozycje. Czwarte miejsce pod względem wielkości dochodów na mieszkańca zajęła w roku 2011 gmina Muszyna, dla której wskaźnik dochodów własnych per capita był wyższy o 63 zł od roku poprzedniego, a i tak spowodowało to spadek o dwie pozycje, gdyż w roku 2010 Muszyna zajmowała drugą pozycję. Kolejne miejsce w klasyfikacji zajęła gmina Piwniczna-Zdrój (1.589 zł), która w roku 2010 nie zakwalifikowała się do czołowej szóstki. W przypadku tej gminy odnotowano znaczącą dynamikę zmiany poziomu wskaźnika (1,74). Na miejscu szóstym (i jest to spadek z miejsca czwartego) znalazła się natomiast gmina Chełmiec.

Warto nadmienić, iż w roku 2011, wszystkie gminy z czołowej szóstki w rankingu, za wyjątkiem Krynicy-Zdrój (w której wartość wskaźnika i tak znacząco przewyższa wartości z innych gmin), odnotowały wyższe niż w roku 2010 – wartości omawianego wskaźnika.

Analizując dynamikę zmian wskaźnika dochodów własnych per capita, należy zauważyć, że pierwsze miejsce zajęła gmina Rytko, równocześnie awansując (w stosunku do roku 2010) o dwa miejsca. Dwa kolejne miejsca, drugie i trzecie uzyskały kolejno Piwniczna-Zdrój (1,74) i Kamionka Wielka (1,54). Czwartą lokatę uzyskała Nawojowa (1,36), a piątą Korzenna z wynikiem nieznacznie niższym (1,35). Należy zauważyć, iż gminy, które zajęły miejsca od drugiego do piątego w roku poprzedzającym znalazły się poza czołówką. Ostatnie miejsce w grupie liderów osiągnęła gmina Łącko. Warto podkreślić, iż gmina ta spadła znacząco w klasyfikacji (druga lokata w roku 2010) na co wpływ miało zmniejszenie dynamiki omawianego wskaźnika.

5. Udział wydatków majątkowych w wydatkach ogółem

Wydatki stanowią integralną część budżetu każdej jednostki samorządu terytorialnego. Są to środki wydatkowane przez gminę zarówno w celu realizacji zadań własnych, jak i zleconych.

Klasyfikacji wydatków budżetowych jednostek samorządu terytorialnego dokonuje się – stosując jako kryterium – zasadę grupowania wydatków w budżecie państwa. Jedną z grup wy-

datków wyróżnioną w oparciu o to kryterium są wydatki bieżące, które odzwierciedlają realizację zadań związanych z bieżącym funkcjonowaniem gminy i zaspokajaniem potrzeb społeczności lokalnej.

Drugą kategorią wydatków jednostek samorządu terytorialnego są wydatki majątkowe (inwestycyjne). Obejmują one w szczególności nakłady na budowę i rozbudowę obiektów komunalnych, zakupy środków trwałych, inwestycje kapitałowe, jak również wniesienie kapitału do spółek, czy zakup akcji. Stanowią one ważny instrument rozwojowy, ściśle związany z poziomem dochodów własnych. Wydatki te są również podstawową formą wspierania przedsiębiorczości przez gminy, a ich wysokość stanowi wypadkową lokalnych potrzeb i możliwości ich zaspokajania. To właśnie działania inwestycyjne, których finansowym odzwierciedleniem jest wielkość ponoszonych przez jednostki samorządu wydatków inwestycyjnych, stanowią podstawowy czynnik rozwoju lokalnego.

Ocena aktywności gmin Sądeckich za rok 2011 w obszarze wydatków objęła badanie wielkości wydatków majątkowych w stosunku do wydatków ogółem (Tab.7), jak również wielkości wydatków majątkowych (inwestycyjnych) przeliczonych na jednego mieszkańca (Tab.8).

Gminy Sądeckich, podobnie, jak w latach wcześniejszych, charakteryzowały się znacznym zróżnicowaniem pod względem udziału wydatków majątkowych w wydatkach ogółem. W odniesieniu do wszystkich 17 analizowanych jednostek wartość tego wskaźnika w 2011 roku mieściła się w przedziale od 0,1 do 0,46.

Tab. 7

Udział wydatków majątkowych w wydatkach ogółem i dynamika zmian w tym zakresie

L.p.	Gmina	Wielkość wskaźnika	L.p.	Gmina	Dynamika
1.	Krynica-Zdrój	0,46	1.	Rytko	2,63
2.	Rytko	0,42	2.	Gródek n/Dunajcem	1,77
3.	Gródek n/Dunajcem	0,39	3.	Krynica-Zdrój	1,35
4.	Grybów (miasto)	0,37	4.	Łącko	1,30
5.	Nawojowa	0,36	5.	Grybów (miasto)	1,28
6.	Muszyna	0,34	6.	Podegrodzie	1,21

Źródło: opracowanie własne na podstawie danych uzyskanych z RIO.

Największy udział wydatków majątkowych w wydatkach ogółem zanotowano w gminie Krynica-Zdrój, w przypadku której omawiany wskaźnik kształtował się na poziomie 0,46. Taki wynik może świadczyć o intensywności podejmowanych przez tę jednostkę działań inwestycyjnych. Następane miejsce pod względem udziału wydatków majątkowych w wydatkach ogółem w analizowanym okresie zajęła gmina Rytko (0,42). Relatywnie mniejszy (niższy od najwyższego o 0,12) wskaźnik odnotowała gmina Gródek nad Dunajcem (0,39). Na kolejnych pozycjach w klasyfikacji znalazły się gmina Grybów (miasto) – 0,37, jak również z niewiele niższym wynikiem

gmina Nawojowa (0,36) oraz Muszyna (0,34).

Porównując kształtowanie się omawianego wskaźnika w odniesieniu do lat 2008-2010, obserwuje się, iż gmina Krynica-Zdrój powróciła na pozycję lidera w klasyfikacji i podobnie jak w 2008 roku uplasowała się na pierwszej pozycji w rankingu, awansując z drugiego miejsca, które zajmowała w latach 2009 i 2010. Warto zauważyć, że w 2011 roku wśród liderów rankingu znalazła się także gmina Ryto, która awansowała na drugie miejsce o kilkanaście pozycji w stosunku do lat wcześniejszych, co może świadczyć między innymi o nasileniu działań inwestycyjnych. Do grupy liderów powróciła gmina Gródek nad Dunajcem, która zajęła trzecie miejsce. Z kolei miasto Grybów, zajmując niezmiennie czwartą pozycję, podobnie, jak w 2010 oraz 2008 - wykazała się pewnym zwiększeniem wartości wskaźnika (o 0,08 w odniesieniu do 2010 roku i o 0,13 w stosunku do 2008). O dwa miejsca w rankingu spadła natomiast gmina Nawojowa (z trzeciej pozycji w roku 2010). Niemniej jednak należy zaznaczyć, że udział wydatków majątkowych w wydatkach ogółem tej jednostki zwiększył się o 0,04. Na szóstym miejscu znalazła się natomiast gmina Muszyna (lider w roku 2010).

Należy dodać, że w 2011 roku udział wydatków majątkowych w wydatkach ogółem w przypadku wszystkich jednostek znajdujących się na miejscach od pierwszego do piątego wykazywał tendencję wzrostową.

Biorąc pod uwagę dynamikę wzrostu udziału wydatków majątkowych w wydatkach ogółem w porównaniu do lat wcześniejszych (2008-2010), odnotowuje się spore różnice w zajmowanych przez jednostki pozycjach w rankingu. Najwyższą dynamikę odnotowała gmina Ryto (2,63). Relatywnie niższa dynamika wystąpiła w gminach Gródek nad Dunajcem, Krynica-Zdrój, Łącko, Grybów (miasto) oraz Podegrodzie. Z grupy tej tylko gminy Ryto i Grybów (miasto) należały do „czołówki” w roku 2010.

6. Wydatki majątkowe (per capita)

Wielkość ponoszonych wydatków majątkowych może stanowić podstawę do oceny działań danej jednostki samorządu terytorialnego wpływających na jej rozwój. Analiza tych wydatków może być narzędziem oceny działalności inwestycyjnej gminy. Znaleźć może ona również zastosowanie w porównawczej ocenie wydatków majątkowych ponoszonych przez poszczególne jednostki.

Wskaźnik wydatków majątkowych per capita charakteryzował się w 2011 roku dużym zróżnicowaniem (Tab. 8). Wysokość wydatków majątkowych w ujęciu per capita (dla wszystkich 17 jednostek) – mieściła się w przedziale 467-2.929 zł.

Tab. 8

Wydatki majątkowe per capita (w zł) i dynamika zmian w tym zakresie

L.p.	Gmina	Wielkość wskaźnika
1.	Krynica-Zdrój	2929
2.	Ryto	2063

L.p.	Gmina	Dynamika
1.	Ryto	3,86
2.	Gródek n/Dunajcem	2,70

3.	Gródek n/Dunajcem	1937
4.	Grybów (miasto)	1453
5.	Muszyna	1413
6.	Nawojowa	1222

3.	Krynica-Zdrój	1,55
4.	Łącko	1,51
5.	Grybów (miasto)	1,46
6.	Kamionka Wielka	1,30

Źródło: opracowanie własne na podstawie danych uzyskanych z RIO.

Na pierwszym miejscu w ogólnej klasyfikacji pod względem wysokości wydatków majątkowych ponoszonych przez jednostkę samorządu na jednego mieszkańca znalazła się gmina Krynica-Zdrój z kwotą 2.929 zł. Znacznie mniejszą od Krynicy-Zdrój kwotę wydatków majątkowych per capita odnotowała w 2011 gmina Rytró (2.063 zł), co pozwoliło jej uzyskać drugie miejsce w klasyfikacji. Warto zwrócić uwagę także na gminę Gródek nad Dunajcem (trzecie miejsce), której wydatki majątkowe per capita w porównaniu z 2010 rokiem wzrosły aż o 1.200 zł, a w stosunku do 2009 – o 1.150 zł. Na czwartej, równie wysokiej pozycji w rankingu, znalazło się w 2011 roku miasto Grybów, zachowując tym samym miejsce z 2010. Warto zwrócić uwagę, że wielkość wydatków majątkowych na mieszkańca w tej gminie wzrosła blisko o 500 zł w 2011 w stosunku do wcześniejszego roku. Dalsze miejsca w klasyfikacji zajęły gminy Muszyna z kwotą 1.413 zł (spadek o cztery lokaty w odniesieniu do 2010 i o trzy miejsca w porównaniu z 2009 rokiem.) oraz Nawojowa z kwotą 1.222 (spadek o trzy miejsca w porównaniu do 2010 roku, pomimo wzrostu wartości wskaźnika o 211 zł).

Analizując zmiany wysokości wydatków majątkowych per capita, zaobserwowano (podobnie jak w latach 2008-2010) istotne rozbieżności w zajmowanych przez nie pozycjach w klasyfikacji. Gminą, która osiągnęła w 2011 roku największy wskaźnik dynamiki, było Rytró (3,86). Jednostka ta awansowała z trzeciej pozycji (w 2010 roku) na miejsce pierwsze w 2011 roku. Kolejną jednostką, w której wystąpił relatywnie wysoki przyrost wydatków na mieszkańca, był w 2011 roku Gródek nad Dunajcem (2,70), który znalazł się dzięki temu na mocnej drugiej pozycji w rankingu, awansując o kilkanaście miejsc w klasyfikacji w stosunku do lat 2008-2010. Trzecie miejsce pod względem wskaźnika dynamiki zajęła gmina Krynica-Zdrój (1,55), natomiast czwarte – gmina Łącko (1,51). W dalszej kolejności w klasyfikacji znalazło się miasto Grybów (1,46) oraz gmina Kamionka Wielka (1,30).

7. Środki unijne na mieszkańca

Zewnętrzne środki finansowania mogą znacząco zwiększyć potencjał inwestycyjny gminy. Do zewnętrznych źródeł finansowania zaliczają się między innymi środki pochodzące z budżetu Unii Europejskiej. Wartość pozyskanych środków unijnych w sposób pośredni ukazuje kreatywność władz samorządowych oraz ich zdolność do wykorzystywania nadarżających się szans. Projekty inwestycyjne gmin, które aplikują o środki unijne, wymagają akceptacji przez podmioty zewnętrzne (przykładowo przez urząd marszałkowski), a następnie skutecznego zarządzania.

W badaniu wykorzystano wskaźnik środków unijnych per capita stanowiący iloraz wysokości pozyskanych przez gminę środków i liczby jej mieszkańców.

Tab.9

Środki unijne per capita (w zł) i dynamika zmian w tym zakresie

L.p.	Gmina	Wielkość wskaźnika	L.p.	Gmina	Dynamika
1.	Krynica-Zdrój	1495	1.	Kamionka Wielka	16,10
2.	Rytko	1320	2.	Piwniczna-Zdrój	6,41
3.	Grybów (miasto)	874	3.	Rytko	5,81
4.	Muszyna	778	4.	Podegrodzie	5,33
5.	Piwniczna-Zdrój	667	5.	Nawojowa	3,51
6.	Łabowa	548	6.	Korzenna	3,10

Źródło: opracowanie własne na podstawie danych uzyskanych z RIO.

Dane zawarte w Tab.9 dotyczące wielkości środków unijnych pozyskanych przez gminy w przeliczeniu na 1 mieszkańca, wskazują, iż największą wartość omawianego wskaźnika w roku 2011 odnotowano w gminie Krynica-Zdrój (1.495 zł). W przypadku tej gminy nastąpił wzrost o 546 zł, co zagwarantowało jej awans z miejsca drugiego na miejsce pierwsze. Wysoką drugą pozycję uzyskała także gmina Rytko (1.320 zł), która awansowała w klasyfikacji o pięć miejsc (szósta lokata w 2010 roku), odnotowując istotny wzrost analizowanego wskaźnika (o 1.093 zł) w stosunku do wcześniejszego roku. Kolejne miejsca zajęło miasto Grybów (awans o jedno miejsce), gmina Muszyna (spadek o trzy miejsca), a także gminy Piwniczna-Zdrój (awans do grupy liderów) oraz Łabowa (spadek o trzy miejsca).

Analizując dynamikę zmian omawianego wskaźnika należy zaznaczyć, że w 2011 roku liderem została gmina Kamionka Wielka (poza czołówką w roku 2010) odnotowując wartość wskaźnika na poziomie 16,10, czym zdystansowała pozostałe jednostki. Drugie miejsce zajęła gmina Piwniczna-Zdrój (awans o cztery pozycje), w przypadku której dynamika wyniosła tylko 6,41. Kolejne miejsca zajęły gmina Rytko (awans o dwa miejsca) oraz pozostające poza czołówką w roku 2010 gminy Podegrodzie, Nawojowa i Korzenna.

8. Wskaźnik samofinansowania

Wskaźnik samofinansowania w gminie obrazuje stopień, w jakim dana jednostka samorządu terytorialnego finansuje inwestycje środkami własnymi. To relacja sumy nadwyżki operacyjnej oraz dochodów majątkowych do wydatków majątkowych (inwestycyjnych).

Jeżeli wartość omawianego wskaźnika jest równa 1 – oznacza to, że gmina jest w stanie w całości finansować przedsięwzięcia inwestycyjne z własnych środków. W sytuacji, kiedy wskaźnik samofinansowania jest mniejszy od 1 – przyjmuje się, że środki finansowe przeznaczone na działania inwestycyjne podejmowane przez jednostkę samorządu pochodzą z zewnętrznych źródeł. Wartość ta ponadto informuje o poziomie finansowania działalności rozwojowej z własnych środków. Z kolei, gdy współczynnik samofinansowania jest większy od 1 – wówczas wartość ta

obrazuje pozostające do wykorzystania własne zasoby finansowe.

Przy dokonywaniu interpretacji wskaźnika samofinansowania należy zwrócić uwagę na dwie zależności. Mianowicie – im wyższa jest ta relacja, tym mniejsze ryzyko utraty płynności finansowej w związku z nadmiernymi kosztami obsługi zadłużenia. Jednakże jego wysoka wartość może również świadczyć o niskim poziomie realizowanych inwestycji w stosunku do własnych możliwości.

Biorąc pod uwagę przedmiot niniejszego opracowania, którym jest ocena aktywności jednostek samorządu terytorialnego, należałoby wziąć pod uwagę drugą z wymienionych interpretacji, która w tej sytuacji opierać się będzie na założeniu, że aktywność określa stopień uczestnictwa organów jednostki samorządu terytorialnego w procesie podejmowania przedsięwzięć rozwojowych, w tym także inwestycyjnych, jak również poziom uczestnictwa w lokalnym życiu gospodarczym. W tym rozumieniu niska wartość wskaźnika samofinansowania oznaczać będzie maksymalizowanie aktywności danej jednostki samorządu poprzez wykorzystanie wszelkich możliwości w zakresie podejmowanych przedsięwzięć inwestycyjnych. Niemniej jednak należy wziąć pod uwagę także i pewne ograniczenia, którymi są tzw. limity zadłużenia (15%, 60%), omówione w dalszej części opracowania. W takim ujęciu najwyższą aktywność będą wykazywały gminy z najniższą wartością omawianego wskaźnika, jeśli nie przekroczą ustawowo wskazanych limitów. Zatem niskich wartości omawianego wskaźnika nie można jednoznacznie interpretować, jako właściwe. Z kolei wysoka wartość wskaźnika samofinansowania może wskazywać na istnienie w gminie niewykorzystanego potencjału inwestycyjnego.

Analizując wskaźnik samofinansowania warto przyrzeć się składowym dochodom majątkowym (dotacje, środki otrzymane na inwestycje, dochody ze sprzedaży majątku, dochody z tytułu przekształcenia prawa użytkowego w prawo własności), które stanowią pochodną aktywności jednostek samorządu terytorialnego i są wykorzystywane do obliczenia niniejszego wskaźnika. Warto zauważyć, że wartość wskaźnika samofinansowania zwiększa się w sytuacji, kiedy zwiększają się dochody majątkowe. W związku z tym twierdzenie wskazujące na wyższą aktywność jednostek, których wartość omawianego wskaźnika jest mniejsza (według drugiej interpretacji) – wydaje się dyskusyjne.

W celu dokonania obiektywnej oceny wskaźnika samofinansowania, należy zatem omówić pierwszą z interpretacji. Według niej – im wyższa jest relacja nadwyżki operacyjnej i dochodów majątkowych do wartości wydatków majątkowych – tym mniejsze ryzyko utraty płynności finansowej w związku z nadmiernymi kosztami obsługi zadłużenia. Wysoka wartość wskaźnika, określając poziom bezpieczeństwa finansowego gminy, jest korzystna w odniesieniu do oceny jej kondycji finansowej. Jednakże należy pamiętać, że przedmiotem niniejszego opracowania jest aktywność, a nie ocena sytuacji finansowej. Wysoka wartość wskaźnika decyduje zatem o wysokim zaangażowaniu własnych środków w finansowanie działalności inwestycyjnej, a tym samym mniejszym wykorzystaniu zewnętrznych źródeł finansowania, co z kolei jest bezpieczne z punktu widzenia finansów lokalnych. Niemniej jednak, jeżeli dana gmina finansuje projekty inwestycyjne z własnych środków, oznacza to, że nie dąży ona do pełnego wykorzystania dostępnych źródeł finansowania. Widoczne jest to szczególnie w sytuacji korzystania przez gminy ze środków unijnych, których istotna część opiera się na zasadzie refundacji kosztów, stwarzając konieczność korzystania z zewnętrznych źródeł zasilania finansowego.

Biorąc pod uwagę dwie interpretacje w odniesieniu do omawianego wskaźnika, podjęto decyzję, że przedstawiany w opracowaniu wskaźnik samofinansowania nie będzie

uwzględniany w końcowej ocenie aktywności gmin Sądeckich. Kształtowanie się omawianego wskaźnika we wszystkich gminach Sądeckich w latach 2009-2011 zawiera Tab.10. Z uwagi na informacyjny charakter zestawienia, poszczególne jednostki uszeregowano alfabetycznie.

Tab. 10

Wskaźnik samofinansowania i dynamika zmian w tym zakresie w latach 2009-2011

L.p.	Gmina	2009		2010		2011	
		Wielkość wskaźnika	Dynamika	Wielkość wskaźnika	Dynamika	Wielkość wskaźnika	Dynamika
1.	Chelmec	0,99	0,93	1,27	1,28	0,87	0,69
2.	Gródek n/Dunajcem	0,83	0,86	1,22	1,47	0,63	0,52
3.	Grybów	1,01	0,99	1,05	1,04	0,78	0,74
4.	Grybów (miasto)	0,77	0,76	1,07	1,39	0,80	0,75
5.	Kamionka Wielka	0,95	0,87	0,55	0,58	0,60	1,09
6.	Korzenna	1,09	1,06	0,93	0,85	1,25	1,34
7.	Krynica-Zdrój	0,65	0,56	1,04	1,60	0,70	0,67
8.	Łabowa	2,25	4,25	0,74	0,33	0,87	1,18
9.	Łącko	0,71	0,74	0,76	1,07	0,80	1,05
10.	Łososina Dolna	0,88	0,87	0,55	0,63	0,59	1,07
11.	Muszyna	0,75	0,74	0,70	0,93	1,00	1,43
12.	Nawojowa	0,95	0,91	0,64	0,67	0,85	1,33
13.	Nowy Sącz	0,67	0,68	0,58	0,87	1,33	2,29
14.	Piwniczna-Zdrój	1,40	1,26	0,29	0,21	0,72	2,48
15.	Podegrodzie	1,18	1,14	0,39	0,33	0,84	2,15
16.	Rytko	1,68	1,27	0,50	0,30	0,55	1,10
17.	Stary Sącz	1,30	1,21	1,02	0,78	0,78	0,76

Źródło: opracowanie własne na podstawie danych uzyskanych z RIO.

Wartość omawianego wskaźnika, wskazującego na zdolność gminy do samodzielnego finansowania lokalnych przedsięwzięć inwestycyjnych, kształtowała się w 2011 roku pomiędzy 0,55 i 1,25, czyli podobnie jak w roku 2009 i 2010. Niemniej jednak przedstawione problemy inter-

pretacyjne powodują rezygnację z dokonywania oceny obliczonych wskaźników samofinansowania. Nie można bowiem jednoznacznie odpowiedzieć na pytanie, czy niska wartość wskaźnika będzie korzystna dla danej gminy, czy też nie.

9. Skorygowany wskaźnik relacji wydatków majątkowych do wydatków na obsługę zadłużenia

Konieczność ponoszenia wydatków na obsługę długu publicznego zalicza się do grupy podstawowych zasad dotyczących wykonywania budżetu. Istnieje ustawowy nakaz uwzględnienia tych wydatków w harmonogramie realizacji dochodów i wydatków w pierwszej kolejności, w pełnej wysokości oraz w terminach wynikających ze zobowiązań zaciągniętych przez jednostkę samorządu terytorialnego.

Wydatki na obsługę długu publicznego obejmują w szczególności wydatki z tytułu oprocentowania i dyskonta od wyemitowanych papierów wartościowych, oprocentowania zaciągniętych kredytów i pożyczek oraz wypłat związanych z udzielonymi przez jednostkę samorządu terytorialnego poręczeniami i gwarancjami.

Skorygowany wskaźnik relacji wydatków majątkowych do wydatków na obsługę zadłużenia został oparty na stosunku zachodzącym pomiędzy wygenerowanymi przez daną jednostkę wydatkami o charakterze majątkowym, a poniesionymi w danym roku wydatkami na obsługę długu.

Tab.11

Skorygowany wskaźnik relacji wydatków majątkowych do wydatków na obsługę zadłużenia

L.p.	Gmina	Wielkość wskaźnika	L.p.	Gmina	Dynamika
1.	Grybów	0,1500	1.	Grybów (miasto)	1,0154
2.	Stary Sącz	0,1484	2.	Gródek n/Dunajcem	1,0084
3.	Chełmiec	0,1473	3.	Korzenna	1,0054
4.	Korzenna	0,1466	4.	Stary Sącz	1,0032
5.	Nawojowa	0,1463	5.	Chełmiec	1,0031
6.	Podegrodzie	0,1440	6.	Grybów	1,0000

Źródło: opracowanie własne na podstawie danych uzyskanych z RIO.

Największy poziom omawianego wskaźnika w roku 2011, podobnie jak w roku 2010, odnotowano w gminie Grybów. Gmina Stary Sącz, podobnie jak w roku 2010, także i w roku 2011 zajęła czołowe miejsce (drugie w 2011, czwarte w 2010). Na miejscu trzecim (awans o trzy miejsca w porównaniu do roku 2010) znalazła się gmina Chełmiec. Wśród liderów (miejsca od czwartego do szóstego) znalazły się także gminy Korzenna, Nawojowa i Podegrodzie, z których dwie ostatnie w roku wcześniejszym (2010) zajęły odpowiednio miejsca trzecie i drugie.

Dokonując analizy dynamiki zmian omawianego wskaźnika można zauważyć, że czo-

łowe miejsce zajęło miasto Grybów (awans o jedną lokatę w stosunku do roku poprzedzającego). Do „czołowej szóstki” w roku 2011 nie zakwalifikowała się gminy Łabowa (miejsce pierwsze w roku 2010), Kamionka Wielka i Podegrodzie (wspólnie – miejsce trzecie w roku 2010), natomiast pojawili się nowi liderzy – gminy Gródek nad Dunajcem, Stary Sącz oraz Grybów.

10. Wskaźnik zadłużenia (60%) oraz wskaźnik obsługi długu (15%)

Ustawodawca mając na celu przede wszystkim zabezpieczenie płynnego funkcjonowania jednostek samorządu terytorialnego, praktycznie od momentu reaktywowania jednostek podstawowych, wprowadził tzw. „wskaźniki zadłużenia”. Kategoria ta obejmuje dwa wskaźniki o charakterze ilościowym limitujące zarówno poziom ogólnego długu jednostki samorządu, jak i wielkość wydatków, które w danym roku budżetowym mogą zostać przeznaczone na obsługę zadłużenia tej jednostki.

Zgodnie bowiem z przepisami ustawy o finansach publicznych (art.217) jednostki samorządu terytorialnego mogą finansować deficyt budżetowy, rozumiany jako różnica pomiędzy wydatkami a dochodami, przychodami pochodzącymi ze sprzedaży papierów wartościowych wyemitowanych przez jednostkę, kredytów, pożyczek, prywatyzacji majątku jednostki, nadwyżki budżetu z lat wcześniejszych, jak również wolnych środków rozumianych jako nadwyżka środków pieniężnych na rachunku bieżącym wynikająca z rozliczeń przychodów z lat wcześniejszych. Trzy pierwsze z przywołanych możliwości finansowania deficytu związane są z zaciąganiem przez jednostki samorządu terytorialnego długu, będącego częścią państwowego długu publicznego. Nie jest to istotny udział, jednakże sam fakt współtworzenia globalnego długu państwa oznacza, że wszelkie regulacje odnoszące się do państwowego długu publicznego, między innymi konsekwencje przekroczenia ustalonych prawem bezpiecznych limitów, uderzają także i w jednostki samorządu. Z punktu jednak pojedynczych jednostek kluczową rolę w obszarze długu publicznego odgrywają wspomniane wcześniej wskaźniki ustalające bezpośrednie limity dla wszystkich jednostek.

Limit ogólnego poziomu zadłużenia ustalony został na poziomie 60% dochodów jednostki samorządu, natomiast wskaźnik obsługi zadłużenia na poziomie 15%. Warto jednak podkreślić, iż wielkości te zostały ustalone w sposób jednolity dla wszystkich jednostek, co oznacza, że omawiane wskaźniki nie uwzględniają w żadnym stopniu indywidualnej kondycji finansowej jednostek, a tym samym ich faktycznej zdolności regulowania zobowiązań.

Równocześnie wielkości wskaźników uzyskane przez poszczególne jednostki nie stanowią podstawy porównań wartościujących (lepiej-gorszy), ze względu na przyjęty sposób oceny wskazujący, że dopóki wartości poszczególnych wskaźników mieszczą się w przyjętych limitach, sytuację jednostki należy traktować jako stabilną. Z punktu widzenia celu niniejszego opracowania niemożliwym jest więc wykorzystanie któregokolwiek ze „wskaźników zadłużenia” do oceny działalności władz lokalnych. Wartości wskaźników właściwe dla wszystkich 17 gmin Sądeckich (ujętych alfabetycznie) zostały zaprezentowane więc w Tab. 12-13 w celach wyłącznie informacyjnych.

Tab.12

Wskaźnik zadłużenia (w %) i dynamika zmian w tym zakresie

L.p.	Gmina	Wielkość wskaźnika (w %)	L.p.	Gmina	Dynamika
1.	Chełmiec	6,26	1.	Chełmiec	0,72
2.	Gródek n/Dunajcem	25,66	2.	Gródek n/Dunajcem	2,25
3.	Grybów	0,00	3.	Grybów	-
4.	Grybów (miasto)	24,03	4.	Grybów (miasto)	1,11
5.	Kamionka Wielka	17,60	5.	Kamionka Wielka	1,55
6.	Korzenna	3,68	6.	Korzenna	0,73
7.	Krynica-Zdrój	31,66	7.	Krynica-Zdrój	1,60
8.	Łabowa	31,67	8.	Łabowa	1,03
9.	Łącko	39,18	9.	Łącko	1,01
10.	Łososina Dolna	24,72	10.	Łososina Dolna	1,18
11.	Muszyna	50,16	11.	Muszyna	1,24
12.	Nawojowa	13,72	12.	Nawojowa	1,12
13.	Nowy Sącz	20,85	13.	Nowy Sącz	0,82
14.	Piwniczna-Zdrój	32,28	14.	Piwniczna-Zdrój	1,21
15.	Podegrodzie	15,15	15.	Podegrodzie	1,47
16.	Rytko	39,18	16.	Rytko	1,93
17.	Stary Sącz	2,09	17.	Stary Sącz	1,17

Źródło: opracowanie własne na podstawie danych uzyskanych z RIO.

Jak widać w Tab.12 wielkość wskaźnika ogólnego zadłużenia na przykładzie tylko 17 jednostek samorządu wykazuje bardzo duże zróżnicowanie – praktycznie osiągając wartości zarówno minimalne (Grybów, Stary Sącz, Korzenna, Chełmiec), jak i bardzo wysokie (Muszyna). Podobnie sytuacja wygląda w przypadku wskaźnika obsługi zadłużenia (Tab.13). Warto jednak zwrócić uwagę, iż o ile w przypadku jednej gminy wskaźnik ten kształtuje się na poziomie 0,00 (Grybów), o tyle w przypadku dwóch jednostek (Muszyna, Piwniczna-Zdrój) zostały przekroczone limity ustawowe.

Tab.13

Wskaźnik obsługi długu (w %) i dynamika zmian w tym zakresie

L.p.	Gmina	Wielkość wskaźnika (w %)	L.p.	Gmina	Dynamika
1.	Chełmiec	2,05	1.	Chełmiec	0,70
2.	Gródek n/Dunajcem	3,17	2.	Gródek n/Dunajcem	0,76
3.	Grybów	0,00	3.	Grybów	-
4.	Grybów (miasto)	12,75	4.	Grybów (miasto)	1,50
5.	Kamionka Wielka	6,35	5.	Kamionka Wielka	4,13
6.	Korzenna	1,15	6.	Korzenna	0,89
7.	Krynica-Zdrój	2,99	7.	Krynica-Zdrój	0,23
8.	Łabowa	6,50	8.	Łabowa	1,67
9.	Łącko	14,35	9.	Łącko	1,19
10.	Łososina Dolna	2,37	10.	Łososina Dolna	14,75
11.	Muszyna	16,38	11.	Muszyna	2,36
12.	Nawojowa	7,12	12.	Nawojowa	5,05
13.	Nowy Sącz	11,62	13.	Nowy Sącz	1,76
14.	Piwniczna-Zdrój	17,69	14.	Piwniczna-Zdrój	14,84
15.	Podegrodzie	2,12	15.	Podegrodzie	7,05
16.	Rytko	8,54	16.	Rytko	1,78
17.	Stary Sącz	0,70	17.	Stary Sącz	0,38

Źródło: opracowanie własne na podstawie danych uzyskanych z RIO.

11. Indywidualny wskaźnik zadłużenia

Negatywna ocena stosowania ujednoczonych wskaźników zadłużenia i obsługi długu w odniesieniu do wszystkich jednostek samorządu terytorialnego, niezależnie od ich wielkości, charakteru potencjału ekonomicznego, była jedną z przesłanek wprowadzenia zmian w przepisach prawa. Zgodnie z regulacjami wynikającymi z obecnie obowiązującej ustawy o finansach publicznych (art.243), począwszy od 1 stycznia 2014 roku, dla każdej jednostki samorządu terytorialnego obliczany będzie indywidualny wskaźnik zadłużenia.

Konstrukcja omawianego wskaźnika oparta będzie na porównaniu wielkości charakteryzujących sytuację finansową jednostki w trzech wcześniejszych latach budżetowych. Wielkościami uwzględnionymi do wyznaczenia wartości wskaźnika, określającego maksymalną wielkość wydatków na obsługę zadłużenia możliwych do zrealizowania w danym roku budżetowym będą takie kategorie jak dochody ogółem, dochody bieżące, dochody ze sprzedaży majątku oraz wydatki bieżące.

Warto jednak podkreślić, iż mimo istotnego założenia, którym jest zróżnicowanie poziomu zadłużenia poszczególnych jednostek samorządu, sam wskaźnik – od samego początku – poddawany jest dość ostrej krytyce, zwłaszcza w środowiskach samorządowych. Jako jeden z podstawowych mankamentów planowanego rozwiązania uznaje się odwoływanie tylko i wyłącznie do wielkości historycznych, które mogą błędnie wskazywać na lepszą sytuację jednostki, a tym samym umożliwiać zaciąganie większych zobowiązań, niż jednostka w rzeczywistości będzie w stanie udźwignąć (przykładowo ze względu na kryzys gospodarczy i istotną zmianę uwarunkowań makroekonomicznych).

Oczywiście próby zmiany istniejącej sytuacji (ujednolicone wskaźniki dla wszystkich jednostek) uznać należy za pierwszy krok we właściwym kierunku, jednakże do osiągnięcia optymalnego rozwiązania gwarantującego uzyskanie faktycznych informacji, czy poszczególne jednostki będą w stanie obsługiwać swoje zadłużenie, zarówno w perspektywie krótko-, jak i długookresowej, jeszcze daleka droga. Wydaje się słusznym między innymi rozbudowanie wskaźnika (lub wskaźników) ilościowego o elementy jakościowe dotyczące wybranych aspektów zarządzania zadłużeniem na szczeblu samorządowym.

Jednakże na potrzeby niniejszego opracowania – analogicznie do lat wcześniejszych – w Tab.14 w celach wyłącznie informacyjnych zaprezentowano obliczone indywidualnie dla każdej z 17 gmin Sądeckich wartości omawianego wskaźnika.

Tab.14
Indywidualny wskaźnik zadłużenia

L.p.	Gmina	Wskaźnik obsługi długu (w %)	Indywidualny wskaźnik zadłużenia (w %)	Dynamika
1.	Chelmiec	2,05	17,79	1,05
2.	Gródek n/Dunajcem	3,17	12,69	0,94
3.	Grybów	0,00	14,57	1,11
4.	Grybów (miasto)	12,75	8,15	0,97
5.	Kamionka Wielka	6,35	11,03	0,89
6.	Korzenna	1,15	13,29	0,99
7.	Krynica-Zdrój	2,99	15,39	1,00
8.	Łabowa	6,50	6,29	0,64

9.	Łącko	14,35	11,97	1,04
10.	Łososina Dolna	2,37	13,26	1,01
11.	Muszyna	16,38	14,20	0,88
12.	Nawojowa	7,12	13,79	1,13
13.	Nowy Sącz	11,62	6,05	0,77
14.	Piwniczna-Zdrój	17,69	5,15	0,71
15.	Podegrodzie	2,12	13,20	0,87
16.	Rytro	8,54	10,71	0,74
17.	Stary Sącz	0,70	18,82	0,91

Źródło: opracowanie własne na podstawie danych uzyskanych z RIO.

Uzyskane wartości indywidualnego wskaźnika zadłużenia dla każdej z 17 jednostek zostały zestawione z obliczonymi dla tych jednostek wskaźnikami obsługi długu. Warto zauważyć, że w przypadku wszystkich jednostek, dla których obecne wartości wskaźnika obsługi zadłużenia przekraczają 10%, wskaźnik indywidualnego zadłużenia przyjmuje znacznie niższe wartości. Równocześnie – w przypadku kilku jednostek – wartość obliczonego wskaźnika przekracza obecnie obowiązujący limit ustawowy 15%.

12. Kształtowanie się wybranych wskaźników w gminach Sąddeckczyzny w latach 2010-2011

W Tab.15 zaprezentowane zostały zmiany, które nastąpiły w ramach poszczególnych wskaźników latach 2010-2011. Zestawienie to zawiera informację zarówno o wzrostach, spadkach lub utrzymywaniu się tych samych wartości wskaźników w roku 2011 (w odniesieniu do roku 2010), jednakże bez podawania wartości.

Tab.15

Zmiany wybranych wskaźników dla gmin Sądeckich w latach 2010-2011

Wskaźnik	Dynamika										Liczba korzystnych zmian
	1	2	3	4	5	6	7	8	9	10	
Chełmiec	▼	▼	▲	▲	▼	▼	▼	▲	▲	▲	5
Gródek	▼	▼	▼	▲	▲	▲	▼	▲	▼	▲	5
Grybów – g	▼	▼	▲	▲	▼	▼	▲	●	●	●	3
Grybów – m	▼	▼	▲	▲	▲	▲	▲	▲	▼	▼	6
Kamionka W.	▼	▼	▲	▲	▲	▲	▲	▼	▼	▼	5
Korzenna	●	▲	▲	▲	▲	▲	▲	▲	▲	▲	9
Krynica-Zdrój	▼	▼	▼	▼	▲	▲	▲	▼	▼	▲	4
Łabowa	▲	▲	▼	▼	▼	▼	▲	▼	▼	▼	3
Łącko	▼	▼	▲	▲	▲	▲	▲	▼	▼	▼	5
Łososina D.	▼	▼	▲	▲	▼	▼	▲	▼	▼	▼	3
Muszyna	▲	▲	▲	▲	▼	▼	▼	▼	▼	▼	4
Nawojowa	▼	▼	▲	▲	▲	▲	▲	▼	▼	▼	5
Nowy Sącz	●	▼	▲	▲	▼	▼	▼	▼	▲	▼	3
Piwniczna-Z.	●	▼	▲	▲	▲	▲	▲	▼	▼	▼	5
Podegrodzie	▲	▲	▲	▲	▲	▲	▲	▼	▼	▼	7
Rytko	▼	▼	▲	▲	▲	▲	▲	▼	▼	▼	5
Stary Sącz	▼	▼	▲	▲	▲	▲	▼	▲	▼	▲	6
Liczba zmian	▲	3	4	14	15	11	11	12	5	3	5
	▼	11	13	3	2	6	6	5	11	13	11
	●	3	-	-	-	-	-	-	1	1	1

Legenda	
Relacja nadwyżki operacyjnej do wydatków bieżących	1
Nadwyżka operacyjna per capita	2
Udział dochodów własnych w dochodach ogółem	3
Dochody własne per capita	4
Udział wydatków inwestycyjnych w wydatkach ogółem	5
Wydatki inwestycyjne per capita	6
Środki unijne per capita	7
Skorygowany wskaźnik relacji wydatków majątkowych do wydatków na obsługę zadłużenia	8
Wskaźnik zadłużenia	9
Wskaźnik obsługi zadłużenia	10
Zmiana korzystna	
Zmiana niekorzystna	
Brak zmiany	

Źródło: opracowanie własne.

IV. Uogólniona ocena aktywności gmin Sądeckich za rok 2011

Przy wyznaczaniu syntetycznej oceny aktywności gmin Sądeckich, zdecydowano się wykorzystać następujące wskaźniki szczegółowe wraz z odpowiadającymi im wskaźnikami dynamiki:

1. Relacja nadwyżki operacyjnej do wydatków bieżących.
2. Nadwyżka operacyjna per capita.
3. Udział dochodów własnych w dochodach ogółem.
4. Dochody własne per capita.
5. Udział wydatków majątkowych w wydatkach ogółem.
6. Wydatki majątkowe per capita.
7. Środki unijne per capita.
8. Skorygowany wskaźnik relacji wydatków majątkowych do wydatków na obsługę zadłużenia.

Metodyka oceny uogólnionej bazuje na sumie wartości wymienionych wskaźników cząstkowych w odniesieniu do każdej gminy. Jednocześnie przyjęto ścieżkę dwustopniowej oceny aktywności gmin.

Pierwszy etap stanowi ocena w trzech modułach – generowanie dochodów, inwestycje, dynamika. W tym przypadku skatalogowano gminy, które zajmują sześć pierwszych miejsc w każdej z trzech podgrup. W ramach pierwszego modułu zestawiono wskaźniki dochodowe (cechy nr 1-4), moduł drugi obejmuje wskaźniki inwestycyjne (cechy nr 5-8), natomiast moduł trzeci zawiera wskaźniki dynamiki (cechy nr 1-8). Wyjaśnić należy, iż dwa pierwsze moduły zawierają po cztery wskaźniki, natomiast moduł trzeci aż osiem wskaźników. Dlatego zdecydowano się, by sumę punktów podgrupy trzeciej skorygować wskaźnikiem 4/8, tak by każdy z modułów w jednakowy sposób wpływał na ostateczny wynik.

Natomiast drugi etap to sumowanie uzyskanych punktów w ramach trzech wymienionych modułów, będąc zarazem główną oceną końcową. Tu również w odniesieniu do modułu trzeciego dotyczącego dynamiki sumę punktów korygowano wskaźnikiem 4/8, tak by każdy moduł jednakowo wpływał na ostateczną ocenę.

Mając na uwadze pierwszą część oceny, czyli prezentację wyników w modułach, warto zauważyć, że maksymalna wartość wskaźnika w ramach każdego modułu wynosi 68 (17 punktów x 4 wskaźniki szczegółowe). Wyniki ocen w podgrupach zaprezentowano w Tab.16.

Tab.16
Oceny cząstkowe (w modułach)

Lp	Gmina	Generowanie dochodów	Lp	Gmina	Inwestycje	Lp	Gmina	Dynamika
1.	Krynica-Z.	58	1.	Krynica-Z.	59	1.	Korzenna	49
2.	Muszyna	54	2.	Rytko	52	2.	Kamionka W.	48

3.	Chelmiec	53	3.	Grybów – m	50	3.	Podegrodzie	45
4.	Nawojowa	50	4.	Nawojowa	46		Rytko	
5.	Stary Sącz	44	5.	Piwniczna-Z.	44	4.	Nawojowa	44
6.	Nowy Sącz	37	6.	Gródek n/D.	43		Piwniczna-Z.	
						5.	Łącko	43

Źródło: opracowanie własne.

Liderem w module „generowania dochodów” w 2011 roku okazała się gmina Krynica-Zdrój z wynikiem 58 punktów. Powtórzyła ona w ten sposób sukces z 2010 roku. Istotnym jest, że do zajęcia pierwszego miejsca w 2011 roku wystarczyła mniejsza liczba punktów niż przed rokiem (64 w 2010 roku). Przypomnieć należy także, że w 2009 roku gmina Krynica-Zdrój zajęła drugą pozycję. Kolejną pozycję pod względem „generowania dochodów” w 2011 roku zajęła gmina Muszyna z wynikiem 54 punktów. Awansowała tym samym o jedno miejsce w rankingu zdobywając 5 punktów więcej niż przed rokiem.

Gmina Chelmiec zajęła trzecią lokatę z wynikiem 53 punkty. Strata 8 punktów w stosunku do roku poprzedniego skutkuje spadkiem o jedno miejsce w rankingu. Kolejne gminy to Nawojowa (50), Stary Sącz (44) oraz Nowy Sącz (37).

Analizując lata 2010-2011 można zauważyć, że do grona liderów w tym module dołączył Nowy Sącz eliminując z tej grupy Gródek nad Dunajcem. Pozostałe gminy od lat niezmiennie są w czołówce w zakresie generowania dochodów.

Inwestycje to istotny czynnik wpływający na wzrost gospodarczy regionu. Rozmieszczenie inwestycji na terenie kraju, województwa czy powiatu jest zróżnicowane, zależy bowiem od szeroko pojętego otoczenia inwestora, a zwłaszcza cech demograficznych. Istotnym czynnikiem rozwoju gminy, który decyduje o przyszłości, jest więc jej aktywność inwestycyjna.

W obszarze aktywności inwestycyjnej gmin Sądeckich pierwsze miejsce zajęła gmina Krynica-Zdrój zdobywając 59 punktów. Zdobyte 6 punktów więcej niż w roku poprzednim pozwoliło jej na awans z drugiego miejsca. Drugie miejsce zajęła gmina Rytko uzyskując 52 punkty. Warto tu zaznaczyć, że Rytko po raz pierwszy od momentu publikowania Rankingu znalazło się w gronie liderów aktywności inwestycyjnej. Trzecią lokatę uzyskało miasto Grybów. Kolejne lokaty uzyskały gminy Nawojowa, Piwniczna-Zdrój oraz Gródek nad Dunajcem.

Analizując wyniki w module „dynamika” obserwuje się, iż pierwsze miejsce w roku 2011 zajęła gmina Korzenna, osiągając 49 punktów na możliwe 68. Należy zaznaczyć, że w roku wcześniejszym (2010) gmina ta nie zaliczała się do grona liderów omawianego modułu.

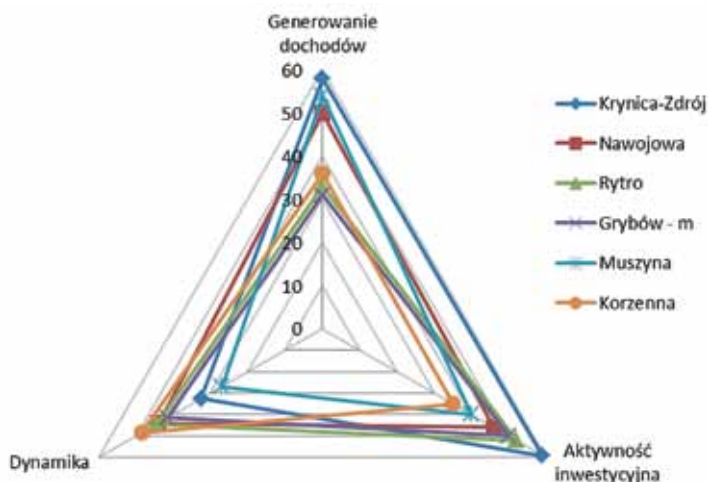
W bieżącej ocenie (2011) 48 punktów zdobyła gmina Kamionka Wielka, co zapewniło jej drugą lokatę w klasyfikacji. Jednocześnie należy podkreślić, iż jest to powrót tej gminy do liderów klasyfikacji po 2008 roku.

Na miejscu trzecim uplasowały się gminy Podegrodzie i Rytko zdobywając 45 punktów. Z kolei gminy Nawojowa i Piwniczna-Zdrój zajęły 4 miejsce (44 punkty). Warto zaznaczyć, że gmina Nawojowa w analizowanym module pojawia się po raz pierwszy jako jeden z liderów klasyfikacji. Do najlepszych gmin zalicza się w 2011 roku również gmina Łącko (43 punkty).

Prezentując wyniki drugiej części, czyli oceny uogólnionej, trzeba przypomnieć, iż jest ona prostą agregacją ocen w ramach trzech modułów. Rys.1 ujmuje sześć gmin, które według oceny uogólnionej otrzymały najwyższą liczbę punktów za rok 2011.

Rys.1

Graficzna ilustracja komponentów oceny



Źródło: opracowanie własne.

Tab.17 prezentuje ostateczne wyniki oceny aktywności gmin Sądeckich w roku 2011, natomiast Tab.18 pokazuje kształtowanie się tej oceny na przestrzeni lat 2008-2011.

Tab. 17

Uogólniona ocena aktywności gmin Sądeckich w roku 2011

Lp.	Gmina	Ocena końcowa
1.	Krynica-Zdrój	150
2.	Nawojowa	140
3.	Rytro	130
4.	Grybów – m	123
5.	Muszyna	121
6.	Korzenna	120

Źródło: opracowanie własne.

Tab. 18

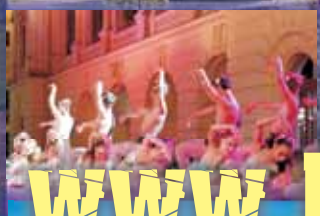
Wskaźniki uogólnionej oceny aktywności samorządów w latach 2008-2011

	2008		2009		2010		2011	
	Gmina	Ocena końcowa	Gmina	Ocena końcowa	Gmina	Ocena końcowa	Gmina	Ocena końcowa
1.	Krynica-Z.	162	Muszyna	166	Krynica-Z.	156	Krynica-Z.	150
2.	Stary Sącz	153	Chelmiec	162	Grybów – m	135	Nawojowa	140
3.	Podegrodzie	137	Krynica-Z.	154	Muszyna		Rytko	130
4.	Łososina D.	128	Nawojowa	137	Nawojowa	126	Grybów – m	123
5.	Grybów – m	126	Gródek n/D.	132	Łabowa	123	Muszyna	121
6.	Rytko	123	Korzenna	122	Grybów	122	Korzenna	120
	Kamionka W.							

Źródło: opracowanie własne.

W roku 2011 najbardziej aktywną jednostką lokalną na Sądeckim była gmina Krynica-Zdrój, która uzyskała ocenę końcową 150. Należy wyraźnie zwrócić uwagę, że jest to jedyna gmina, która od początku publikacji Rankingu utrzymuje się w ścisłej czołówce (pierwsze miejsce – 2008, 2010; trzecie miejsce – 2009).

Drugą pod względem wartości oceny końcowej jest gmina Nawojowa, której ocena końcowa wynosi 140 punktów. W tym przypadku, również na uwagę zasługuje fakt, że w 2009 i 2010 roku jednostka ta pozycjonowana była wysoko (czwarte miejsce), osiągając odpowiednio 137 i 126 punktów. Miejsce trzecie przypadło gminie Rytko (130 punktów). Jest to powrót tej jednostki do grona liderów – w 2008 roku zdobyła szóste miejsce (123 punkty). Miasto Grybów zajęło czwarte miejsce zdobywając 123 punkty. Jest to dla tej jednostki spadek z drugiej lokaty uzyskanej w 2010 roku (135 punktów). Piąte miejsce przypadło gminie Muszyna (121 punktów). Przypomnieć należy, że gmina Muszyna w 2010 roku zajęła drugie miejsce (ex aequo z miastem Grybów). Grupę liderów zamyka w 2011 roku gmina Korzenna. Uzyskanie 120 punktów zapewniło jej powrót do tego grona po 2009 roku, kiedy to zajęła również szóstą lokatę.



www.krynica-zdroj.pl



Burmistrz Krynicy-Zdroju



Centrum Kultury
w Krynicy-Zdroju



46 Festiwal im. Jana Kiepury w Krynicy-Zdroju 11-18 sierpnia 2012 r.



Informacje i sprzedaż biletów:

Centrum Kultury w Krynicy-Zdroju

Ul. Piłsudskiego 19 33-380 Krynica-Zdrój

Tel. 18 471 07 58, 18 471 07 50 Fax. 18 471 07 55

www.festiwalkieपुरy.pl

mail: biuro@festiwalkieपुरy.pl



Łososina Dolna

- atrakcyjna gmina
wielkich przygód

Łososina Dolna położona jest w północnej części powiatu nowosądeckiego, przy drodze krajowej nr 75 prowadzącej z Krakowa do Nowego Sącza.

W skład gminy o łącznej powierzchni 84 km², i liczbie ponad 10,5 tys. mieszkańców, wchodzi 19 sołectw. Dobrze się tu inwestuje, pracuje, mieszka i wypoczywa.

Wójt Gminy:

STANISŁAW GOLONKA

Urząd Gminy Łososina Dolna

33-314 ŁOSOSINA DOLNA 300

e-mail: ug@lososina.pl

tel./fax: (18) 444 80 02



www.lososina.pl

Stary Sącz stawia na turystów i pielgrzymów



Stary Sącz należy do najcenniejszych zespołów miejskich w Małopolsce i najstarszych miast w Polsce (wpisany na listę miast o doniosłym znaczeniu dla kultury). Historia Starego Sącza związana jest z księżną Kingą, która założyła w mieście klasztor klarysek wznoszący się nad doliną u ujścia Popradu do Dunajca już przeszło 730 lata. Po śmierci męża Bolesława Wstydlivego Kinga wstąpiła do klasztoru, tu zmarła i została pochowana. Stary Sącz szybko stał się miejscem jej kultu (wielkie odpusty w niedzielę najbliższą 24 lipca i „Święto Trójcy Przenajświętszej”).

Stary Sącz jest ważnym ośrodkiem kultury (manuskrypty zapisowe nutowych, m.in. *Omnia Beneficia...* uznawana za najstarszy utwór polifoniczny w Polsce).

Perłą architektury jest kościół klasztorny p.w. św. Trójcy (XIII w.), w granicach objętych murem z basztami (z grobami św. Kingi i królowej Jadwigi - żony Władysława Łokietka; amboną w kształcie drzewa Jessego (XVII w.); stiukowymi ołtarzami Baltazara Fontany). Cennymi zabytkami są także: kościół św. Elżbiety (XIV-XV w.); kościół św. Rocha; kaplica „Najświętszej Marii Panny Wspomożenia Wiernych”. Na liście zabytków znajdują się także: domy przy ul. Bandurskiego (16, 22), Jagiellońskiej (8), 3 Maja (35), Morawskiego (7), Sobieskiego (4, 15-17), Staszica (11); dawna synagoga przy ul. Staszica, „mur oporowy skarpy staromiejskiej”; grobowiec katakumbowy Klarysek na starym cmentarzu. Ciekawe i wartościowe są kaplice: św. Kingi na Podmajerzu (ze źródłem cudownej wody); św. Jana Nepomucena; „Przymierza Pańskiego” oraz zabudowa dawnego klasztoru oo. Franciszkanów i gmach „Sokoła” (XIX w.).

Absolutnie unikatowe elementy wizerunku miasta to jedyny w Polsce drewniany ołtarz po apostolskiej wizycie papieża Jana Pawła II (Diecezjalne Centrum Pielgrzymowania z muzeum i nowoczesnym domem pielgrzyma „Opoka”) oraz okazała drewniana „Brama Seklerska” (zdobiona wizerunkami św. Kingi i św. Jadwigi Węgierskiej) wykonana przez górali z Siedmiogrodu (jedna z dwóch w Polsce).

Sercem Starego Sącza jest malowniczy rynek z płytą wyłożoną kamieniami rzeźnymi „otoczakami”. Wszystkie domy przy Ryнку są obiektami chronionymi (od 1 do 22). W „Domu na Dołkach” z charakterystycznym łamanym dachem (Rynek 6) mieści się Muzeum Regionalne (eksponaty historyczne, etnograficzne i rzemieślnicze; wydzielone ekspozycje: Ady Sari oraz ks. prof. Józefa Tischnera).

W pół. części miasta stawy o łącznej pow. 16 ha przyciągające miłośników wędkarstwa i rekreacji. Pół. część gminy sięga otuliny Popradzkiego Parku Krajobrazowego (jednego z największych w Polsce). Okolice Starego Sącza są wprost wymarzone dla górskich wędrowek (jedna z beskidzkich tras turystycznych przebiegających przez miasto nosi imię Jana Pawła II).

Najciekawsze imprezy społeczno - kulturalne odbywające się w mieście: „Festiwal Podróży i Przygody” (marzec), „Starosądecki Festiwal Muzyki Dawnej” (lipiec), „Lachowska Micha” (lipiec), „Międzynarodowy Plener Malarski. Sympozjum Kultur Lokalnych” (lipiec), „Starosądecki Jarmark Rzemiosła” (ostatni weekend sierpnia).

Burmistrz Jacek Lelek, Przewodnicząca Rady Miejskiej Ewa Zielińska
Urząd Miejski w Starym Sączu, ul. Stefana Batorego 25
33-340 Stary Sącz, tel. 18 4460270, fax. 18 4460273, e-mail: gmina@stary.sacz.pl

www.stary.sacz.pl



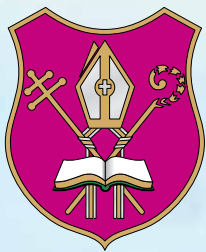
**KURSY
ZAWODOWE DLA
KIEROWCÓW**



**KURSY
PRAWA JAZDY:
kat. A, B, C, D, E, T**

**KURSY DLA
OPERATORÓW
MASZYN
BUDOWLANYCH I DROGOWYCH
(KOPARKO-ŁADOWARKI,
KOPARKI, ŁADOWARKI, INNE)**





MIASTO I GMINA UZDROWISKOWA MUSZYNA

Doskonałe miejsce mogące pochwalić się tradycją uzdrowiskową, posiadające niezwykle walory przyrodnicze zaprasza na krótszy lub dłuższy odpoczynek! Trzy uzdrowiska na terenie jednej Gminy! Każde ma niepowtarzalny urok i atmosferę, każde warte jest, by przeżyć tam niesamowitą przygodę. Bujna roślinność, nieprzebyte ścieżki, szmer leśnych strumyków, słońce na szczytach gór - wszystko to tworzy fascynującą mozaikę, która przyciąga do Muszyny gości. Prężnie rozwijająca się miejscowość, usytuowana w atrakcyjnym przyrodniczo i krajobrazowo regionie Beskidu

Sądeckiego jest w stanie zaspokoić nawet najbardziej wyrafinowane gusta klientów. Swoją pozycję na mapie polskich uzdrowisk Muszyna zdobyła nie tylko dzięki wspaniałym walorom krajobrazowym, naturalnym surowcom leczniczym, ale również dzięki niezwykle bogatej ofercie wypoczynkowej, rekreacyjnej, kulturalnej. Wysoki poziom usług leczniczych, hotelowych i gastronomicznych, wykwalifikowana kadra i opieka medyczna to mocne atuty naszej miejscowości.

www.muszyna.pl

Relaks



Wypoczynek



Dobra zabawa



Przygoda



Zdrowie i uroda



Wody mineralne



Sport



Historia



Gródek nad Dunajcem

Aktywność gminy:

„Gospodarka wodno-ściekowa”

Całkowity koszt realizacji Projektu: 74 460 180, 29 PLN
Dofinansowanie z Funduszu Spójności: 49 431 141, 74 PLN
Planowany termin zakończenia inwestycji: IV kwartał 2013r.

„Inwestycje drogowe”

W roku 2011 wykonano łącznie ponad 13,5 km nowych nawierzchni asfaltowych i betonowych. Wartość wykonanych robót to ok. 4,9 mln zł w tym otrzymana pomoc ok. 4,57 mln zł.

Budowa domów dla powodzian.

Realizacja odbudowy domów na terenie gminy - 7,5 mln zł.

Pozostałe inwestycje i remonty:

W 2011 roku prowadzono min.:

- *Odmulanie Jeziora Rożnowskiego*
- *Budowa Sali gimnastycznej przy SP w Jelnej*
- *Budowa placów zabaw i boisk sportowych*
 - *Remont chodników w Rożnowie*
- *Wykonanie oświetlenia ulicznego w miejscowości Lipie*

Urząd Gminy Gródek nad Dunajcem

Gródek nad Dunajcem 54, 33-318 Gródek nad Dunajcem

tel/fax: (0-18) 440 10 35, e-mail: gmina@grodek.sacz.pl





Super Powiat

Lider wśród Liderów



Zarząd Powiatu Limanowskiego, od lewej: Andrzej Matyga Sekretarz Powiatu, Eżbieta Nastalek Skarbnik Powiatu, Franciszek Dziedzina Wicestarosta Limanowski, Jan Puchała Starosta Limanowski, Mieczysław Uryga i Jan Więcek Członkowie Zarządu Powiatu.

W ostatnich dniach Powiat Limanowski znalazł się pośród trzech najlepszych powiatów w Polsce. Na podium stanęliśmy wraz z Powiatem Bielskim i Kieleckim, a tym samym tworzymy ścisłą trójkę Super Powiatów, otrzymując honorowy tytuł Lidera wśród Liderów. Wręczenia prestiżowej nagrody i cennego tytułu na ręce Jana Puchały, Starosta Limanowskiego dokonał Marek Tramś, Prezes Związku Powiatów Polskich.

W dniu 13 kwietnia br. roku w Centrum Kongresowym Ossa/k. Rawy Mazowieckiej, podczas XV Zgromadzenia Ogólnego Związku Powiatów Polskich, zostały wręczone nagrody dla zwycięzców rankingu. Statuetkę, wyróżnienie, a także honorowy tytuł **Super Powiatu i Lidera wśród Liderów** - dla Powiatu Limanowskiego odebrał **Jan Puchała Starosta Limanowski**.

- Jest to największe dotychczasowe wyróżnienie w dotychczasowej historii Powiatu Limanowskiego, ale także ogromny sukces zarówno dla mnie jako Starosty Limanowskiego, Zarządu Powiatu jak i także dla wszystkich pracowników Starostwa Powiatowego w Limanowej, dzięki którym udało się go osiągnąć. To właśnie dzięki naszej wspólnej codziennej pracy pokazaliśmy, iż jesteśmy w ścisłej czołówce powiatów w Polsce. A najważniejsze jest to, że nasza dotychczasowa praca i podejmowane działania służą rozwojowi Powiatu Limanowskiego i jego mieszkańcom - poinformował **Jan Puchała Starosta Limanowski**.

- Muszę przyznać, że jest to także ogromna radość i satysfakcja, bowiem pokazaliśmy, że pomimo, iż z roku na rok organizatorzy rankingu stawiają poprzeczkę coraz wyżej - potrafiliśmy wspólnie jej dosięgnąć.

- Ten sukces stanowi również podsumowanie i zwieńczenie naszej dotychczasowej solidnej pracy Zarządu i Rady Powiatu, owocnej współpracy z samorządami gminnymi naszego powiatu. Takie sukcesy motywują i mobilizują nas do dalszej pracy. Z całą stanowczością muszę podkreślić, że nie spoczniemy na laurach i dalej będziemy doskonalić swoje działania i podejmować społeczne inicjatywy, dbając tym samym o rozwój gospodarczy i społeczny naszego Powiatu - **podsumowuje Jan Puchała**.

Powiat Limanowski DOCENIONY ZOSTAŁ ZA:

- ilość pozyskanych środków finansowych pochodzących z funduszy zewnętrznych i krajowych,
- rozwiązania poprawiające jakość obsługi mieszkańców oraz funkcjonowania urzędu,
- rozwój społeczeństwa informacyjnego w tym m.in. za wydawanie własnej gazetki samorządowej,
- rozwój społeczeństwa obywatelskiego;
- bezpieczeństwo informacji w tym m.in. za **Certyfikat ISO 27001**
- **promocję rozwiązań** z zakresu ochrony zdrowia i pomocy społecznej,
- **wspieranie działań** na rzecz społecznej gospodarki rynkowej,
- **promocję rozwiązań ekoenergetycznych i proekologicznych**
- współpracę krajową i międzynarodową, za współpracę partnerską z innymi podmiotami publicznymi zlokalizowanymi w naszym kraju,
- także za **działania promocyjne**.

ponad **50 mln zł**

Wydatki na inwestycje i remonty w 2011r.



Definansowanie ze środków zewnętrznych wyniosło ok. 26 mln 500 tys. zł.

- Infrastruktura drogowa
- W ramach Wieloletniego Programu Inwestycyjnego na lata 2011 - 2014
- Remonty w placówkach oświatowych
- Pozostałe wydatki bieżące realizowane w ramach projektów i programów pochodzących ze środków Unii Europejskiej



ROK ZAŁOŻENIA 1876

Bank Spółdzielczy w Starym Sączu

Grupa BPS

Bank z ponad 135 letnią tradycją

Kompleksowa oferta dla osób indywidualnych i firm

rachunki i lokaty w złotych oraz walutach obcych

lokaty systematycznego oszczędzania

atrakcyjne kredyty gotówkowe (oprocentowanie od 6%)

niskooprocentowane kredyty dla firm

płatności zagraniczne

Łączymy tradycję z doświadczeniem

Bank Spółdzielczy w Starym Sączu

ul. Daszyńskiego 11

Centrala: (18) 446 09 60, Kredyty: (18) 446 14 24



POLSKI BANK

www.bs.stary.sacz.pl

Punkty Obsługi Klienta:

STARY SĄCZ

Rynek 11

Tel.: (18) 446 05 25

STARY SĄCZ

Osiedle Słoneczne 9

Tel.: (18) 449 04 46

BARCICE 200

Tel.: (18) 446 60 60

GOŁKOWICE GÓRNE 56

Tel.: (18) 449 01 67

PRAWDZIWE OGRODY ZIMOWE



okna PVC
na każdy wymiar



beskid®
fabryka mebli

- krzesła
- stoły
- ławy
- komplety wypoczynkowe



Nasze salony:

NOWY SĄCZ

ul. Wiśniowieckiego 129 (Galeria Merkury)
33-300 Nowy Sącz
tel./fax 018 440 75 21

ŁABOWA

Łabowa 21
33-336 Łabowa
tel./fax 018 440 76 96

KATOWICE

CH "LK-ROZDZIEN"
Aleje Roździeńskiego 201
tel. +48 535 420 512

www.fabrykabeskid.pl

ERBET®

Nowy Sącz



Salon Mercedes
w Krakowie



VI Komisariat
Policji Centrum
Bezpieczeństwa
w Krakowie



Fragment
Miasteczka
Galicyjskiego



MCK Sokół
w Nowym Sączu

Generalne Wykonawstwo Inwestycji

www.erbet.pl

www.erbet.pl

www.erbet.pl

www.erbet.pl

www.erbet.pl

Gmina Grybów



LUDNOŚĆ 24.291 mieszkańców
POWIERZCHNIA 153 km²

Gmina położona jest we wschodniej części powiatu nowosądeckiego, w dorzeczu rzeki Biała na terenie Beskidu Niskiego oraz Podgórze Rożnowsko – Ciężkowickiego.

W skład gminy wchodzi 16 sołectw :

Biała Niżna, Binczarowa, Chodorowa, Cieniawa, Florynka, Gródek, Kąclowa, Krużłowa Niżna, Krużłowa Wyżna, Polna, Ptaszkowa, Siołkowa, Stara Wieś, Stróże, Wawrzka, Wyskitna.

Wybrane inwestycje realizowane w roku 2012 z udziałem środków unijnych

Program Rozwoju Obszarów Wiejskich na lata 2007-2013

1. Projekt współfinansowany ze środków Funduszu Spójności w ramach działania I.1 gospodarka wodno-ściekowa w aglomeracjach powyżej 15 tys. RLM priorytetu I – Gospodarka wodno-ściekowa Programu Operacyjnego Infrastruktura i Środowisko 2007-2013 „Uporządkowanie gospodarki ściekowej w miejscowościach Biała Niżna i Stróże” - 26 466 551,66 zł.

2. „Budowa oczyszczalni ścieków wraz z siecią kanalizacji sanitarnej dla miejscowości Ptaszkowa i Cieniawa” - 10 384 013,72 zł.

3. „Budowa Sali Widowiskowo Sportowej w miejscowości Ptaszkowa” – 2 186 579,13 zł.

4. „Rewitalizacja rekreacyjnego centrum wsi poprzez remont ścieżek spacerowych, ciągów pieszych wraz z oświetleniem i ogrojeniem terenu w m. Biała Niżna” - 398 619,25 zł.

5. „Remont Domu Wiejskiego wraz z urządzeniem terenu wokół budynku poprzez budowę boiska sportowego, przebudowę parkingu, odnowienie ciągu pieszego oraz remont oświetlenia w m. Ptaszkowa” - 696 964,85 zł.



ZAPRASZAMY DO PODEGRODZIA

Gmina Podegrodzie to niezwykle piękna krajobrazowo kraina, położona w południowo-wschodniej części Beskidu Wyspowego, na granicy Kotliny Sądeckiej. Zajmuje powierzchnię 63,74 km², a liczba jej ludności przekracza 12 tys. mieszkańców. Składa się z 13 sołectw tj.: Brzezna, Chochorowice, Długoleka – Świerkla, Gostwica, Juraszowa, Mokra Wieś, Naszacowice, Olszana, Olszanka, Podegrodzie, Podrzecze, Rogi, Stała.

Naturalne środowisko, piękne krajobrazy, ciekawe szlaki turystyczne stwarzają warunki do wspaniałego wypoczynku.



Na terenie gminy zlokalizowanych jest szereg zabytków architektury sakralnej np. Kościół Parafialny pw. św. Jakuba w Podegrodziu, Kaplice Św. Anny, Św. Sebastiana, Kaplica na „Strzygańcu” w Brzeznej, Kaplica pod wezwaniem Męki Pańskiej w Rogach, a także pozostałości zabudowy kasztelańskiej. Urokliwe zakątki nad brzegami Dunajca i niezapomniane widoki rozciągające się z malowniczych beskidzkich wzniesień, o każdej porze roku mogą stać się miejscem wypoczynku i ucieczki od zgiełku wielkich miast. To także barwne ludowe stroje, piękna podegrodzka muzyka i gwara. Gmina Podegrodzie, to kolebka lachowskiego folkloru.

Współczesna gmina, to rejon bardzo nowoczesny, bogaty w różnorodną infrastrukturę i połączony rozwiniętą siecią dróg, nie tylko lokalnych. To chyba jedna z niewielu gmin w Polsce, w której uciążliwy ruch kołowy na drogach tranzytowych, został wyprowadzony obwodnicami poza najbardziej zaludnione tereny. Gmina posiada ogromny potencjał rozwojowy, który umiejętnie wykorzystuje. Poczynając od budowy i modernizacji

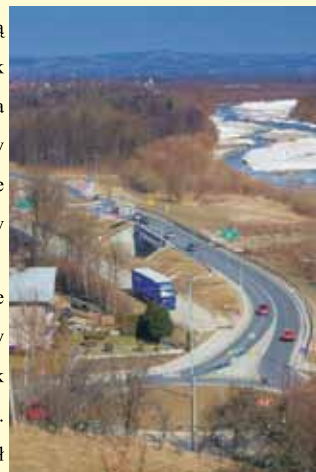
infrastruktury technicznej (drogi, chodniki, parkingi) poprzez infrastrukturę elektroenergetyczną (oświetlenie dróg), infrastrukturę oświatową (budowa, rozbudowa i termomodernizacja placówek oświatowych), infrastrukturę ochrony zdrowia (remont i przebudowa budynku Gminnego Ośrodka Zdrowia), bezpieczeństwo publiczne (doposażenie OSP), sport i rekreacja (rozbudowa bazy sportowej), kultura (remont Gminnego Ośrodka Kultury) na działaniach służących ochronie środowiska (wodociągi, kanalizacja) podnoszących jakość i poziom życia mieszkańców



skończywszy.

Investycje poczynione w gminie realizowane są zarówno przy udziale środków własnych jak i środków pozyskanych z dotacji.

W roku 2011 pozyskano 7 544 997,07 zł w tym 1 906 420,00 zł na usuwanie skutków klęsk żywiołowych.



Gmina Podegrodzie
33 – 386 Podegrodzie 248

tel. 18/ 445 90 33
fax. 18/ 448 49 51

www.podegrodzie.pl
e-mail: gmina@podegrodzie.pl

Zapraszamy do Grybowa



Witamy serdecznie w Grybowie, mieście położonym w malowniczej kotlinie rzeki Biała Tarnowska, u podnóża Beskidu Sądeckiego. Jego kilkusetletnia tradycja i ciekawa lokalizacja sprawiają, że znajdziecie tutaj wiele atrakcyjnych miejsc zarówno pod względem architektonicznym jak i muzealnym czy przyrodniczym. Liczne szlaki turystyczne prowadzą w góry do granicy państwowej ze Słowacją oraz do okolicznych pięknych uzdrowisk. Miejscowy samorząd inwestując w rozbudowę infrastruktury komunalnej, poprawę stanu środowiska naturalnego oraz modernizację centrum miasta, pragnie zapewnić jeszcze lepsze warunki do wypoczynku i rekreacji.

Wszystkim odwiedzającym nas turystom pragniemy życzyć miłego i udanego wypoczynku.

Urząd Miejski w Grybowie

ul. Rynek 12, 33-330 Grybów, tel. 18 4450140, fax. 18 4450202, miasto@grybow.pl, www.grybow.pl



Zapraszamy do Oddziału SKOK Wesoła!

- **Przyjazny** ROR
- **Wygodny** dostęp do usług Internetowych
- **Atrakcyjne** Pożyczki
- **Wysoko** oprocentowane lokaty
- **Korzystne** Ubezpieczenia



Razem dla Ciebie

www.skokwesola.pl 

Nowy Sącz, ul. Jagiellońska 22, tel. 18/ 440 03 25

Amadeusz

ul. Lwowska 51
33-300 Nowy Sącz
tel/fax: 18 444 3560
www.amadeusz.info

Amadeusz Sklep

Jeden z największych i najlepiej zaopatrzonych sklepów muzycznych w Małopolsce.

Zajmujemy się sprzedażą instrumentów oraz akcesoriów muzycznych: keyboardów, pianin, akordeonów, gitar, instrumentów smyczkowych, dętych i perkusyjnych, sprzętu nagłośnieniowego i studyjnego oraz oświetlenia dyskotekowego i estradowego.



Technika Estradowa

SCENA | ŚWIATŁO | DŹWIĘK

Posiadamy profesjonalne estrady i zadaszenia estradowe, systemy nagłośnieniowe, oświetlenie sceniczne oraz sprzęt multimedialny. Naszym atutem jest doświadczony i kreatywny zespół realizatorów i techników, który zapewni obsługę koncertów, eventów, targów i innych imprez na najwyższym poziomie.



Gmina Korzenna



Rok dynamicznego rozwoju

Ponad 9,2 mln złotych wydano w ubiegłym roku na inwestycje w gminie Korzenna. Taka skala zaangażowania inwestycyjnego nie byłaby możliwa, gdyby nie skuteczność w pozyskiwaniu pieniędzy z zewnątrz. Gmina uzyskiwała wsparcie zarówno z budżetu państwa jak i z funduszy europejskich oraz wyspecjalizowanych instytucji zajmujących się np. ochroną środowiska.

Tradycyjne podsumowanie minionego roku pozwala zdać sobie sprawę ze zmian, jakie zaszły na terenie gminy w ciągu 12 miesięcy.

Najwięcej kosztów pochłonęły wydatki na sport i oświatę. W dużej mierze przesądziła o tym budowa sali gimnastycznej w Siedlcach, która kosztowała 2,86 mln zł. W większości gminie udało się sfinansować to przedsięwzięcie ze środków zewnętrznych przyznanych gminie w ramach Małopolskiego Regionalnego Programu Operacyjnego, które pozwoliły pokryć blisko 68 procent wydatków. Zewnętrzne źródła umożliwiły także budowę kompleksu boisk "Orlik 2012" w Lipnicy Wielkiej, który wzniesiono za blisko 900 tys. zł. Ponad 680 tys. zł na ten cel gmina uzyskała z budżetu państwa i budżetu województwa. Termomodernizacji doczekały się także szkoły w Korzennej i w Łęce, a różnego rodzaju remonty przeprowadzono ponadto w szkołach w Janczowej, Koniuszowej, Lipnicy Wielkiej, Łyczanej, Miłkowej, Siedlcach, Posadowej Mogiłskiej, Wojnarowej i przedszkolu w Korzennej. Rozbudowa gminnej sieci wodociągowej w Koniuszowej, Korzennej, Siedlcach i Trzycierzu pochłonęła 930 tys. zł. Gmina uzyskała na ten cel dofinansowanie w ramach Programu Rozwoju Obszarów Wiejskich, które sięgnęło 75 procent kosztów kwalifikowanych.

Wydatki na zdrowie i administrację objęły wymianę instalacji c.o. w budynku Zakładu Opieki Zdrowotnej w Korzennej, która kosztowała ponad 113 tys. zł. Za blisko 450 tys. zł dokonano termomodernizacji budynku Urzędu Gminy Korzenna, która w kolejnych latach pozwoli zmniejszyć koszty utrzymania budynku poprzez zmniejszenie wydatków na ogrzewanie obiektu. Pieniądze na ten cel gmina uzyskała ze środków Unii Europejskiej w ramach Małopolskiego Regionalnego Programu Operacyjnego. Dofinansowanie w obu przypadkach sięgnęło blisko 83 procent kosztów kwalifikowanych. Kosztem blisko 2,1 mln zł dokonano modernizacji obiektów przeznaczonych na działalność kulturalną oraz działalność straży pożarnej. Remont i rozbudowa Domu Kultury w Jasiennej kosztowała 1,1 mln zł, ale w ramach PROW udało się pozyskać wsparcie spoza budżetu w wysokości 50 procent kosztów kwalifikowanych. Budowa Centrum Społeczno-Kulturalnego przy Ośrodku Zdrowia w Korzennej pochłonęła blisko 1 mln zł, a dofinansowanie sięgnęło także w tym przypadku 50 procent.

W ubiegłym roku rozpoczęto ponadto prace przy budowie kanalizacji i sieci wodociągowej, rewitalizacji dawnego założenia parkowo-dworskiego oraz budowie parkingów w Wojnarowej, Mogilnie i Korzennej.

Fot. Zmodernizowany budynek szkoły w Korzennej.

Wydatki inwestycyjne w 2011 roku:

- drogi gminne - 925,93 tys. zł.
- oświata, sport - 4,70 mln zł.
- wodociąg i kanalizacja – 930,00 tys. zł.
- zdrowie i administracja – 560,25 tys. zł.
- kultura i straż pożarna – 2,09 mln zł.



Zmodernizowany budynek szkoły w Korzennej.



Boisko Orlik w Lipnicy Wielkiej.

GMINA NAWOJOWA

www.nawojowa.sacz.pl

Gmina Nawojowa naturalną bramą w Beskidy

Gmina wiejska znajdująca się w otulinie Popradzkiego Parku Krajobrazowego przez którą przebiega międzynarodowy szlak komunikacyjny, prowadzący z Krakowa do Krynicy. (51,13 km² powierzchni, ponad 8 tys. mieszkańców). W skład Gminy wchodzi 8 sołectw: Nawojowa, Frycowa, Żeleźnikowa Wielka, Bączka Kunina, Homrzyska, Popardowa, Żeleźnikowa Mała i Złotne. Znaczący dziejów oceniają, że Nawojowa założona została przed 1320 rokiem będąc na początku gniazdem rodzimym kasztelana krakowskiego Nawojowa z Tęczyna.

W gminie działa prężnie ponad 370 rodzimych przedsiębiorstw, które dają zatrudnienie lokalnym mieszkańcom. Gmina ma dobrze rozwiniętą sieć handlową w branży spożywczej i przemysłowej. Dzięki inwestycjom drogowym bezpiecznie i komfortowo możemy dojechać do niemal każdego miejsca w gminie. Warunki jakie oferuje Gmina Nawojowa sprzyjają rozwojowi turystyki i zachęcają do wypoczynku. Liczne szlaki turystyczne, którymi dostaniemy się z Kotliny Sądeckiej do Beskidu Niskiego i Wysokiego zachęcają do pieszych wędrówek i jazdy na rowerze. Prężnie działający Gminny Ośrodek Kultury w Nawojowej pielęgnuje obrzędy i tradycje regionalne, promuje miejscową sztukę ludową, a pod jego skrzydłami działają zespoły folklorystyczne, orkiestra dęta oraz świetlica wspomaganie dziennego we Frycowej. Gmina Nawojowa posiada szereg obiektów wpisanych do rejestru zabytków, najokazalsze to zespół parkowo - pałacowy, kościół parafialny w Nawojowej i Żeleźnikowej Wielkiej, kaplica Trzech Krzyży i kapliczkaprzy kościele parafialnym w Nawojowej, stara organistówka w Nawojowej.

Od kilku lat Nawojowa zajmuje wysokie miejsca na listach rankingowych oceniających aktywność w pozyskiwaniu funduszy zewnętrznych dla realizacji celów strategicznych.

Wójt Gminy dr inż. Stanisław Kielbasa



Urząd Gminy Nawojowa
33 - 335 Nawojowa 313
tel. 18 445 70 67; fax.: 18 445 70 10
gmina@nawojowa.sacz.pl
www.nawojowa.sacz.pl



Sądeczanin

MIESIĘCZNIK I PORTAL INTERNETOWY

Miesięcznik „Sądeczanin” – serce Regionu

Od pięciu lat Fundacja Sądecka wydaje miesięcznik regionalny „Sądeczanin”. Pismo jest kopalnią wiadomości o Sądeczanach i Sądeckim. W krótkim czasie zyskało rangę opiniotwórczego, jest czytane przez szerokie kręgi mieszkańców Sądeckich, co w czasach internetu trzeba uznać za ewenement.

Co miesiąc nasi Czytelnicy otrzymują 100 stron bogato ilustrowanego i starannie wydawanego periodyku, wypełnionego publicystyką, reportażami, wywiadami, felietonami i relacjami z najważniejszych wydarzeń.

Misją pisma, co podkreślił w jego pierwszym numerze ze stycznia 2008 roku, jest łączenie Sądeczan a nie dzielenie. Dlatego unikamy taniej sensacji, skupiamy się na tym, co ważne dla rozwoju regionu. Szczególnie rozwinięty w „Sądeczaninie” jest dział kultury, historii i religii, gdzie przedstawiamy sylwetki i dokonania wybitnych Sądeczan, którzy na różnych polach przysparzają splendoru naszemu regionowi i budują tożsamość jego mieszkańców, opartą o takie wartości jak: Rodzina, Religia i Praca.

Pismo rozwija i pogłębia tematy zasygnalizowane w portalu Sądeczanin.info, zawiera-

jącym największy serwis informacji lokalnych, i stanowi jego znakomite uzupełnienie. Na łamach „Sądeczanina” odbywają najważniejsze debaty na temat przeszłości Sądeckich i wyzwań współczesności.

W „Sądeczaninie” piszą najlepsze pióra Sądeckich. Jest otwarty dla każdego, kto ma coś ciekawego do powiedzenia na temat Sądeckich. Chlubimy się korespondentami z całej Polski a nawet zagranicy. Są to Sądeczanie, których los rzucił daleko od gniazda rodzinnego, lecz powodowani tęsknotą za miejscem urodzenia i młodości, interesując się wszystkim, co się dzieje na ziemi sądeckiej. To nasi najwierniejsi Czytelnicy!

„Sądeczanin” dostępny jest w urzędach Poczty Polskiej, kioskach „Ruchu” i w salonikach prasowych wielu marketów na terenie Powiatu Nowosądeckiego. Nasze pismo można również zaprenumerować z korzystną bonifikatą.

Miesięcznik jest znakomitym nośnikiem treści reklamowych. Z reklamy w „Sądeczaninie” korzystają przedsiębiorcy, instytucje i urzędy. Zespół pracowników działu promocji i reklamy miesięcznika służy profesjonalną pomocą w opracowaniu skutecznego inseratu.

Zachęcam do lektury naszego pisma oraz reklamowania się w „Sądeczaninie”.

Henryk Szewczyk, red. naczelny „Sądeczanina”





Pomaga, promuje, szkoli, informuje

Fundacja Sądecka

Fundacja Sądecka (d. Sądecka Fundacja Rozwoju Wsi i Rolnictwa) powstała w 1991 r. w Nowym Sączu z inicjatywy ówczesnego posła na Sejm RP Zygmunta Berdychowskiego, przez wiele lat pełniącego funkcje prezesa. Przez te lata, jako organizacja non-profit, FS na trwałe wpisała się w krajobraz ziemi sądeckiej.

Statutowym celem Fundacji jest prowadzenie działań szkoleniowych i charytatywnych na rzecz środowisk wiejskich i małomiasteczkowych; promocja samorządności, inicjatyw gospodarczych i kulturalnych służących lokalnym społecznościom, kształtowanie postaw obywatelskich i patriotycznych, działalność wydawnicza.

Przez 20 lat działalności wokół Fundacji Sądeckiej wyrosły znaczące dzieła.

Stowarzyszenie Kasa Wzajemnej Pomocy skupia ok. 3500 członków, zrzeszonych w 40 kółach gminnych, korzystających z nieoprocentowanych pożyczek. Na kapitał składa się wpisowe i składki członkowskie.

Fundusz Stypendialny im. Braci Potoczków od 1993 r. przyznaje stypendia zdolnej młodzieży z niezależnych rodzin wiejskich. Dotychczas pomocą objęto 4 849 gimnazjalistów, uczniów szkół średnich i studentów.

Akcja charytatywna „Serce Sercu”, to prowadzona od 1995 roku przed świętami Bożego Narodzenia zbiórka artykułów spożywczych na rzecz rodzin wielodzietnych i osób samotnych. Przez te lata rozdano ponad 12,5 tys. bogatych paczek pod choinkę.

Lato Wiejskich Dzieci – pod takim hasłem od 15 lat FS organizuje bezpłatne kolonie dla dzieci z biednych rodzin. Z tej formy wypoczynku skorzystało dotąd 9 914 dzieci, które relaksowały się w górach i nad polskim morzem.

Plebiscyt na Sądeczanina Roku promuje osoby zasłużone dla swoich środowisk lokalnych, znane z nietuzinkowych dokonań. Wśród dotychczasowych laureatów byli księża, nauczyciele, lekarze, samorządowcy, działacze kultury.

Stowarzyszenie Sołtysów Ziemi Sądeckiej działa od 2005 przy Fundacji Sądeckiej i korzysta z jej wsparcia organizacyjnego i finansowego. Sołtysi pielgrzymują do sanktuariów maryjnych i wymieniają się doświadczeniami.

„Sądeckie spotkania z historią”, to organizowane przez Fundację Sądecką konferencje historyczne. Pierwsza dotyczyła wybitnego historyka Kościoła, ks. prof. Bolesława Kumora, następną była poświęcona „Sądeckim żołnierzom i generałom w służbie Rzeczypospolitej”.

Konferencje gospodarcze, organizowane przez FS dotyczą węzłowych problemów Sądeckich, m.in. ochrony środowiska i układu komunikacyjnego powiatu nowosądeckiego.

W ramach działalności wydawniczej od 4,5 lat wydawany jest miesięcznik „Sądeczanin”, do którego dołączył w 2010 roku portal informacyjny www.sadeczanin.info.

Fundacja Sądecka
ul. Barbackiego 57, 33-300 Nowy Sącz
tel. (18) 415 70 77, 415 70 83
e-mail: biuro@fsns.pl



The image shows a screenshot of the website **Sadecczanin.info**. At the top, there is a red header with the logo "Sadecczanin" and the URL "WWW.SADECCZANIN.INFO". Below the header is a search bar and a navigation menu. The main content area is titled "www.sadecczanin.info" and "Informacyjny puls regionu". On the left side, there is a vertical navigation menu with blue buttons containing the following categories: "Wiadomości", "Gospodarka", "Pod paragrafem", "Sport", "Kościół i religia", "Kultura", and "Różności". The main content area displays several news articles with images and headlines, along with various advertisements for local businesses and services.

Dzień zaczyna się z nami.

Bieżące informacje z regionu.

Czytasz i wiesz.

Wybierz Sadecczanin.info

VI Forum Regionów

Muszyna, Krynica-Zdrój, 4-6 września 2012



Najważniejsze spotkanie 300 przedstawicieli władz regionalnych z krajów Europy z przedstawicielami administracji publicznej i Unii Europejskiej.

Miejsce spotkań samorządowców z biznesem, organizacjami pozarządowymi, przedstawicielami ministerstw i agend rządowych.



Od 2007 r. integralne wydarzenie Forum Ekonomicznego, które na przestrzeni 20 lat stało się największym i jednym z najbardziej prestiżowych wydarzeń w skali Europy (2600 gości z 60 krajów świata, 140 paneli i wydarzeń specjalnych).



W trakcie Forum Regionów odbywa się uroczysta gala wręczenia nagród w konkursie „LIDER SAMORZĄDU”, który jest organizowany wspólnie z dziennikiem „Rzeczpospolita”.

Celem konkursu jest wyłonienie liderów środowiska samorządowego.



Krynica-Zdrój, 4 września:

- Sesja plenarna
- Debaty panelowe
- Gala wręczenia nagród Forum Ekonomicznego
- Koncert galowy

Muszyna, 5 września:

- Sesja plenarna
- Debaty panelowe, warsztaty, wykłady, prezentacje
- Gala wręczenia nagród konkursu „Lider Samorządu”
- Bankiet

Krynica-Zdrój, 6 września:

- Sesja plenarna
- Debaty panelowe w Krynicy
- Wydarzenia kulturalne
- Bankiet





NOWY SĄCZ, CZERWIEC 2012